

# Oline-Lokalebørs Statistikken

Nr. 11 | Juli | 3. Kvartal 2009

 **Oline.dk**  
SÅ SKAL DU KUN SØGE ET STED



**LOKALEBØRS**  
Markedsplads for Ejendomsbranchen

## Fortsat stigende ledighed

Ledigheden for kontorlokaler stiger fortsat. Således er ledigheden på landsplan steget med 0,6 procentpoint gennem det seneste kvartal og med 2,3 procentpoint det seneste år. Ved indgangen til 3. kvartal er ledigheden for kontorlokaler nu 6,8 pct., hvilket svarer til 1,51 mio. kvm. ledige kontorlokaler. I hovedstadsregionen er ledigheden på 7,7 pct., hvilket svarer til 821.100 kvm.

Gennem det seneste kvartal er ledigheden for detailhandelslokaler ligeledes steget. På landsplan er ledigheden nået op på 4,7 pct., hvilket er en stigning på 0,3 procentpoint i forhold til det foregående kvartal og gennem det seneste år er stigningen på 1,4 procentpoint. Dermed var der i alt 554.400 kvm. ledige detailhandelslokaler ved indgangen til 3. kvartal 2009

For lager- og produktionslokalerne er ledigheden gennem det seneste kvartal steget med 0,4 procentpoint, og det seneste år er den steget med 1,2 procentpoint. Således er ledigheden på landsplan nu 2,9 pct. svarende til 2,79 mio. kvm. ledige lager- og produktionslokaler.

## Konvertering af statistikken

Oline-Lokalebørs Statistikken opgøres nu på landsdele i stedet for de tidligere amter. Landsdelene er en underopdeling af regionerne. Sammenhængen mellem kommuner, landsdele og regioner kan ses i højre side.

## Om Oline-Lokalebørs Statistikken

En række ejendomsmæglere og -investorer er gået sammen for at sikre videreførelse af den statistik over tomme erhvervslokaler, som Forskningscenteret for Skov og Landskab indtil udgangen af 2002 udgav. I 2003 udgav Ejendomsforeningen Danmark statistikken første gang i et samarbejde mellem internetdatabaserne Oline og Lokalebørs. Fra 1. januar 2007 har Dansk Ejendomsmæglerforeningen overtaget driften af Oline-Lokalebørs Statistikken på vegne af Oline.dk. fra Ejendomsforeningen Danmark. Statistikken kan hentes gratis på enten [www.oline.dk](http://www.oline.dk) eller [www.de.dk](http://www.de.dk) 3-4 uger efter kvartalets start.

Statistikken bygger på data fra [www.oline.dk](http://www.oline.dk) og [www.lokalebors.dk](http://www.lokalebors.dk). Der trækkes data fra databaserne én gang i kvartalet. Dataene gennemgår en behandling, hvor der renses ud for projekter dubletter mv. Da statistikken bygger på internetportalerne Oline og Lokalebørs, indeholder statistikken kun ledige erhvervslokaler, som annonceres der. Derfor vil statistikken ikke være lige dækkende for markedet over hele landet. Ligeledes bygger bygningsbestanden på vurderinger fra forskellige kilder, jf. næste afsnit. Tallene og ledighedsprocenterne skal derfor tages med forbehold.

Statistikken er beregnet anderledes end den tidligere statistik fra Forskningscenteret for Skov og Landskab, og den er derfor ikke direkte sammenlignelig.

## Bygningsbestanden

Bygningsbestanden er blevet opdateret i denne udgave af statistikken med bagudrettet virkning. Således er bygningsbestanden opjusteret tilbage til 2. kvartal 2008. Denne metode benyttes for at sikre mod for store udsving i bygningsbestanden og dermed ledighedsprocenterne.

Da der ikke findes officielle statistikker over erhvervslokaler og deres anvendelse fordelt på de kategorier, der benyttes i Oline-Lokalebørs Statistikken, bygges ledighedsprocenterne på egne estimerede vurderinger af bygningsbestanden. Den estimerede bygningsbestand er vist bagerst i statistikken.

Kommunalreformen har medført en ny opdeling af landet. Amterne er nedlagt og i stedet har Danmarks Statistik indført landsdele. Det betyder, at bygningsbestanden, historisk set, er beregnet på baggrund af bygningsbestanden fordelt på de tidligere amter. De tidligere amter er henført til den landsdel, som amtet lå i. I tilfælde af, at et amt har været fordelt over flere landsdele, er bygningsbestanden fordelt efter forholdet mellem beskæftigede i det pågældende amt og i den pågældende landsdel.

Opindeligt set er data for kontorlokalerne i hovedstadsregionen er udarbejdet på baggrund af data fra Hovedstadsregionens Statistikkontor. Data for kontorlokaler i resten af landet er beregnet på baggrund af beskæftigelsestallet i kontorerhvervene, hvor det antages, at kontorpersonele i provinsen har samme antal kvadratmeter til rådighed som kontorpersonele i hovedstaden.

Bygningsbestanden for detailhandelslokaler bygger på oplysninger fra Institut for Centerplanlægning med hensyn til hovedstaden. Desuden er der hentet oplysninger fra Århus, Nordjyllands, Vejle og Fyns Amt. Data for de resterende amter bygger på instituttets vurdering af, at der er to kvadratmeter butiksareal pr. indbygger i de pågældende amter.

Dataene for lager- og produktionslokaler er beregnet på baggrund af tal fra Danmarks Statistiks samlede opgørelse over bygningsbestanden til erhvervsformål fordelt på amter. Den samlede erhvervsbygningsbestand er fratrukket de beregnede arealer for kontor og detailhandel, og dermed er den resterende del lager- og produktionslokaler.

Der er tale om en betydelig usikkerhed i forbindelse med den skønnede bygningsbestand. Det gælder i særdeleshed for detailhandel, lager- og produktion samt kontorer i provinsen. Ledighedsprocenterne bør derfor tages med forbehold.

## Sammenhæng mellem landsdele og kommuner

**København by**  
København, Frederiksberg, Dragør, Tårnby

**Københavns omegn**  
Albertslund, Ballerup, Brøndby, Gentofte, Gladsaxe, Glostrup, Herlev, Hvidovre, Høje-Taastrup, Ishøj, Lyngby-Taarbæk, Rødovre, Vallensbæk

**Nordsjælland**  
Allerød, Egedal, Fredensborg, Frederikssund, Halsnæs, Furesø, Gribskov, Helsingør, Hillerød, Hørsholm, Rudersdal

**Bornholm**  
Bornholm, Christiansø

**Østsjælland**  
Greve, Køge, Lejre, Roskilde, Solrød

**Vest- og Sydsjælland**  
Faxe, Guldborgsund, Holbæk, Kalundborg, Lolland, Næstved, Odsherred, Ringsted, Slagelse, Sorø, Stevns, Vordingborg

**Fyn**  
Assens, Nordfyns, Faaborg-Midtfyn, Kerteminde, Langeland, Middelfart, Nyborg, Odense, Svendborg, Ærø

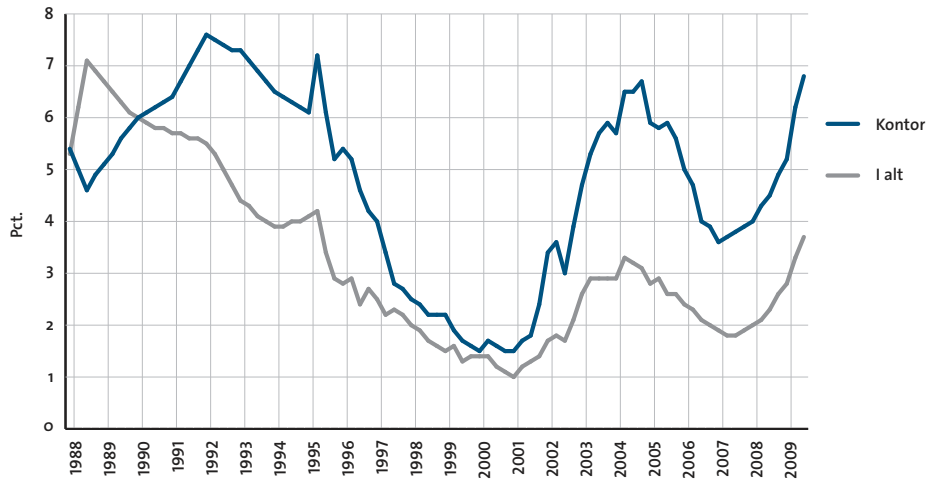
**Syddjælland**  
Billund, Esbjerg, Fanø, Fredericia, Haderslev, Kolding, Sønderborg, Tønder, Varde, Vejen, Vejle, Aabenraa

**Region Midtjylland**  
**Østjylland**  
Favrskov, Hedensted, Horsens, Norddjurs, Odder, Randers, Samsø, Silkeborg, Skanderborg, Syddjurs, Århus

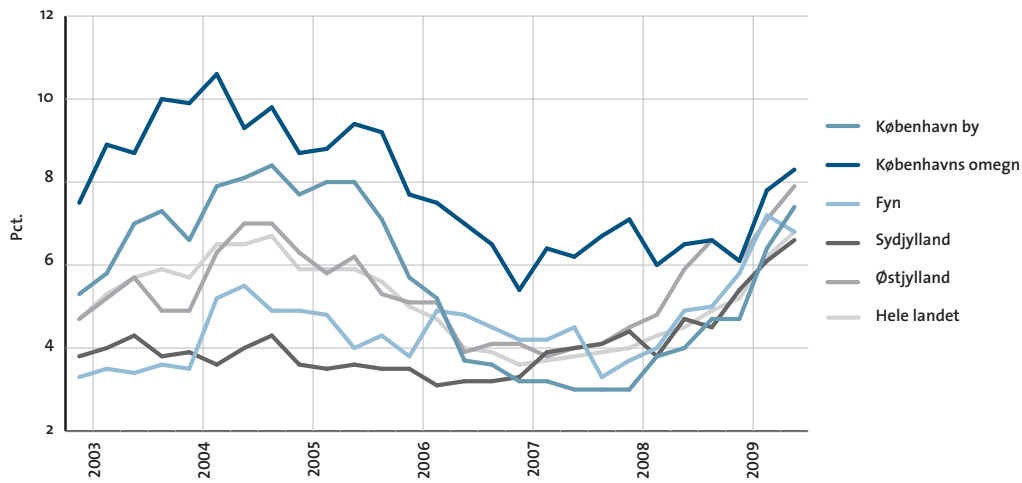
**Vestjylland**  
Herning, Holstebro, Ikast-Brande, Lemvig, Ringkøbing-Skjern, Skive, Struer, Viborg

**Region Nordjylland**  
**Nordjylland**  
Brønderslev-Dronninglund, Frederikshavn, Hjørring, Jammerbugt, Læsø, Mariagerfjord, Morsø, Rebild, Thisted, Vesthimmerland, Aalborg

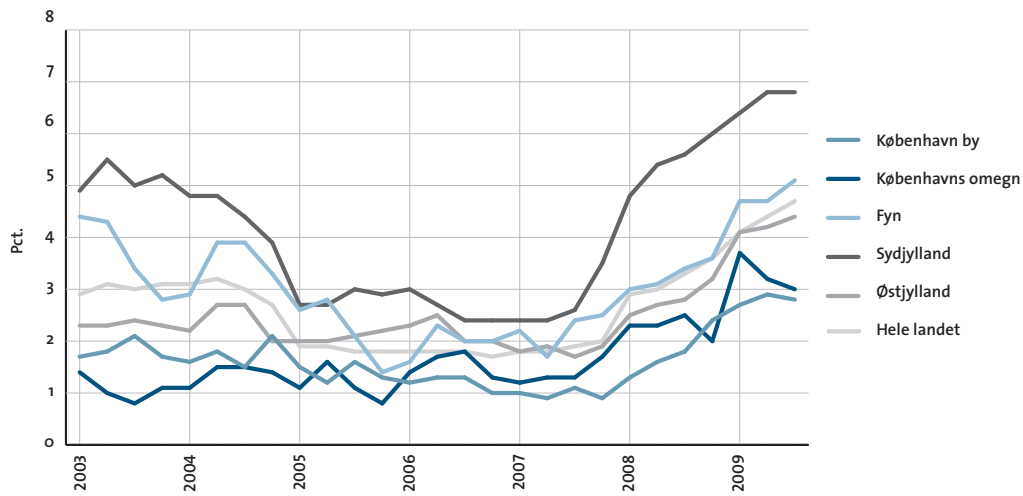
Ledighedsprocenter 1988-2009 – Hele Landet



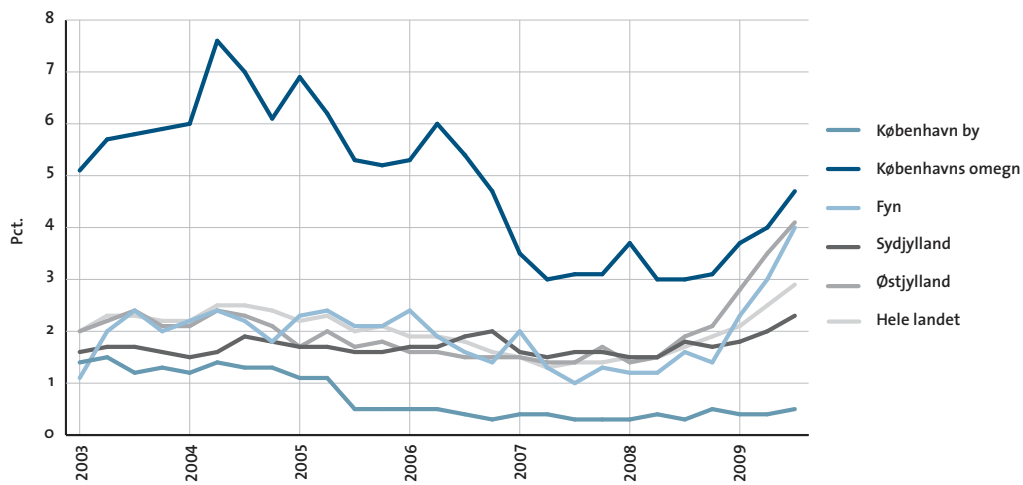
Ledighedsprocenter for kontorlokaler 1997-2009



Ledighedsprocenter for detailhandelslokaler 2003-2009



Ledighedsprocenter for lager- og produktionslokaler 1997-2009



### Ledige erhvervslokaler i kvm.

Juli 2009

	Kontor	Detailhandel	Lager og produktion	I alt
København by	405.900	36.800	28.100	470.800
Københavns omegn	293.600	25.400	349.100	668.100
Nordsjælland	119.600	33.800	108.400	261.800
Bornholm	1.900	1.000	4.000	6.900
<b>Region Hovedstaden</b>	<b>821.100</b>	<b>97.000</b>	<b>489.600</b>	<b>1.407.700</b>
Østsjælland	41.300	18.500	122.600	182.400
Vest- og Sydsjælland	55.600	73.700	238.100	367.400
<b>Region Sjælland</b>	<b>96.900</b>	<b>92.100</b>	<b>360.600</b>	<b>549.600</b>
Fyn	95.600	61.800	350.300	507.700
Sydjylland	145.400	108.700	410.800	664.900
<b>Region Syddanmark</b>	<b>241.000</b>	<b>170.500</b>	<b>761.100</b>	<b>1.172.600</b>
Østjylland	220.400	80.500	604.000	904.900
Vestjylland	50.200	58.300	342.200	450.700
<b>Region Midtjylland</b>	<b>270.500</b>	<b>138.900</b>	<b>946.200</b>	<b>1.355.600</b>
Nordjylland	85.100	55.900	231.200	372.200
<b>Region Nordjylland</b>	<b>85.100</b>	<b>55.900</b>	<b>231.200</b>	<b>372.200</b>
<b>Hele landet</b>	<b>1.514.600</b>	<b>554.400</b>	<b>2.788.700</b>	<b>4.857.700</b>

Note: Totalerne kan afvige pga. afrundinger.

### Ændring i ledige kvm. erhvervslokaler

April 2009 - Juli 2009

	Kontor	Detailhandel	Lager og produktion	I alt
København by	60.500	-1.600	4.000	62.900
Københavns omegn	15.800	-1.400	51.600	66.000
Nordsjælland	18.100	4.800	24.500	47.400
Bornholm	1.400	0	0	1.400
<b>Region Hovedstaden</b>	<b>96.000</b>	<b>1.800</b>	<b>80.100</b>	<b>177.900</b>
Østsjælland	2.700	4.200	24.800	31.700
Vest- og Sydsjælland	-1.500	7.600	44.500	50.600
<b>Region Sjælland</b>	<b>1.200</b>	<b>11.700</b>	<b>69.200</b>	<b>82.100</b>
Fyn	-5.800	5.000	92.800	92.000
Sydjylland	11.500	200	51.300	63.000
<b>Region Syddanmark</b>	<b>5.700</b>	<b>5.200</b>	<b>144.000</b>	<b>154.900</b>
Østjylland	21.300	3.700	91.600	116.600
Vestjylland	800	8.900	5.500	15.200
<b>Region Midtjylland</b>	<b>22.000</b>	<b>12.600</b>	<b>97.100</b>	<b>131.700</b>
Nordjylland	6.500	1.000	-33.900	-26.400
<b>Region Nordjylland</b>	<b>6.500</b>	<b>1.000</b>	<b>-33.900</b>	<b>-26.400</b>
<b>Hele landet</b>	<b>131.400</b>	<b>32.300</b>	<b>356.600</b>	<b>520.300</b>

Note: Totalerne kan afvige pga. afrundinger.

## Ledige kontorlokaler i kvm.

	2008		2009		1. juli	Kvartalsændring	Årsændring
	1. juli	1. oktober	1. januar	1. april			
København by	216.200	254.600	256.800	345.400	405.900	60.500	189.700
Københavns omegn	231.500	234.100	216.100	277.800	293.600	15.800	62.100
Nordsjælland	62.800	69.800	92.800	101.500	119.600	18.100	56.800
Bornholm	0	0	0	500	1.900	1.400	1.900
<b>Region Hovedstaden</b>	<b>510.500</b>	<b>558.400</b>	<b>565.700</b>	<b>725.100</b>	<b>821.100</b>	<b>96.000</b>	<b>310.600</b>
Østsjælland	24.200	26.500	33.800	38.600	41.300	2.700	17.100
Vest- og Sydsjælland	50.700	57.900	57.100	57.100	55.600	-1.500	4.900
<b>Region Sjælland</b>	<b>74.800</b>	<b>84.400</b>	<b>90.900</b>	<b>95.700</b>	<b>96.900</b>	<b>1.200</b>	<b>22.100</b>
Fyn	68.600	70.400	81.900	101.400	95.600	-5.800	27.000
Syddanmark	102.400	98.300	118.900	133.900	145.400	11.500	43.000
<b>Region Syddanmark</b>	<b>170.900</b>	<b>168.800</b>	<b>200.800</b>	<b>235.300</b>	<b>241.000</b>	<b>5.700</b>	<b>70.100</b>
Østjylland	163.200	183.600	169.900	199.100	220.400	21.300	57.200
Vestjylland	35.300	38.900	46.100	49.400	50.200	800	14.900
<b>Region Midtjylland</b>	<b>198.500</b>	<b>222.500</b>	<b>215.900</b>	<b>248.500</b>	<b>270.500</b>	<b>22.000</b>	<b>72.000</b>
Nordjylland	43.800	56.400	71.500	78.600	85.100	6.500	41.300
<b>Region Nordjylland</b>	<b>43.800</b>	<b>56.400</b>	<b>71.500</b>	<b>78.600</b>	<b>85.100</b>	<b>6.500</b>	<b>41.300</b>
<b>Hele landet</b>	<b>998.500</b>	<b>1.090.400</b>	<b>1.144.800</b>	<b>1.383.200</b>	<b>1.514.600</b>	<b>131.400</b>	<b>516.100</b>

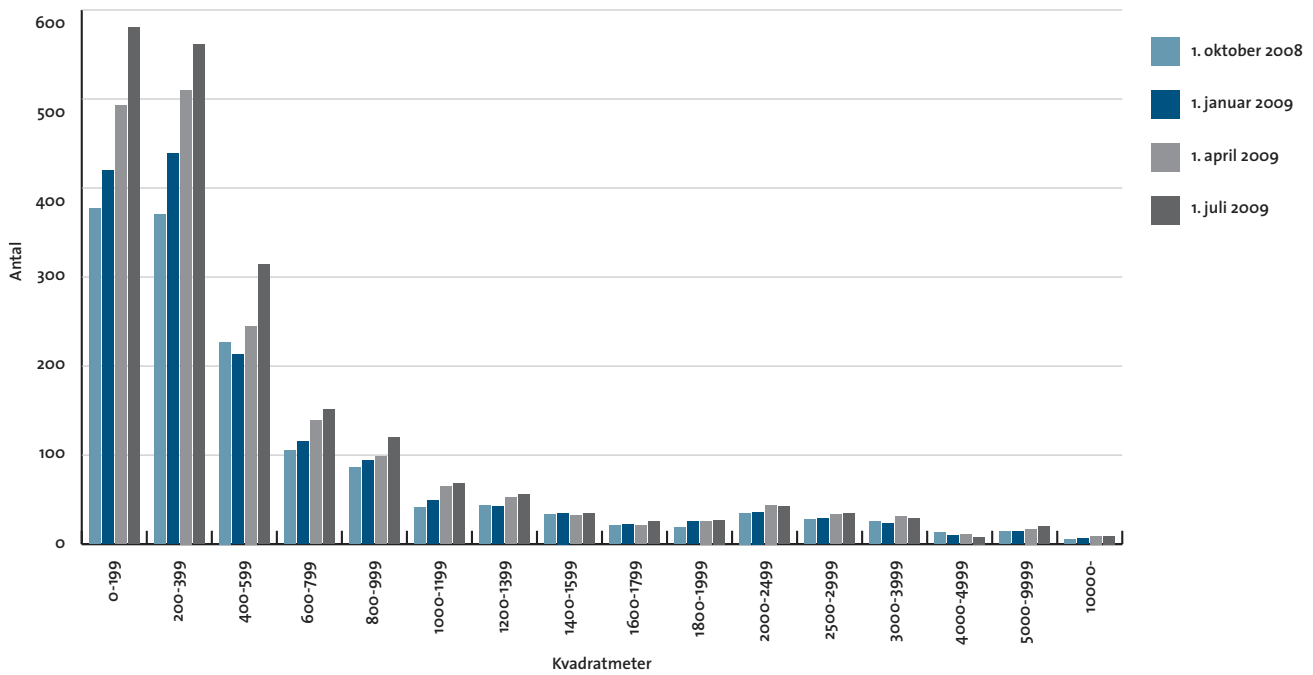
Note: Totalerne kan afvige pga. afrundinger.

## Ledige kontorlokaler i pct. af skønnet bygningsmasse

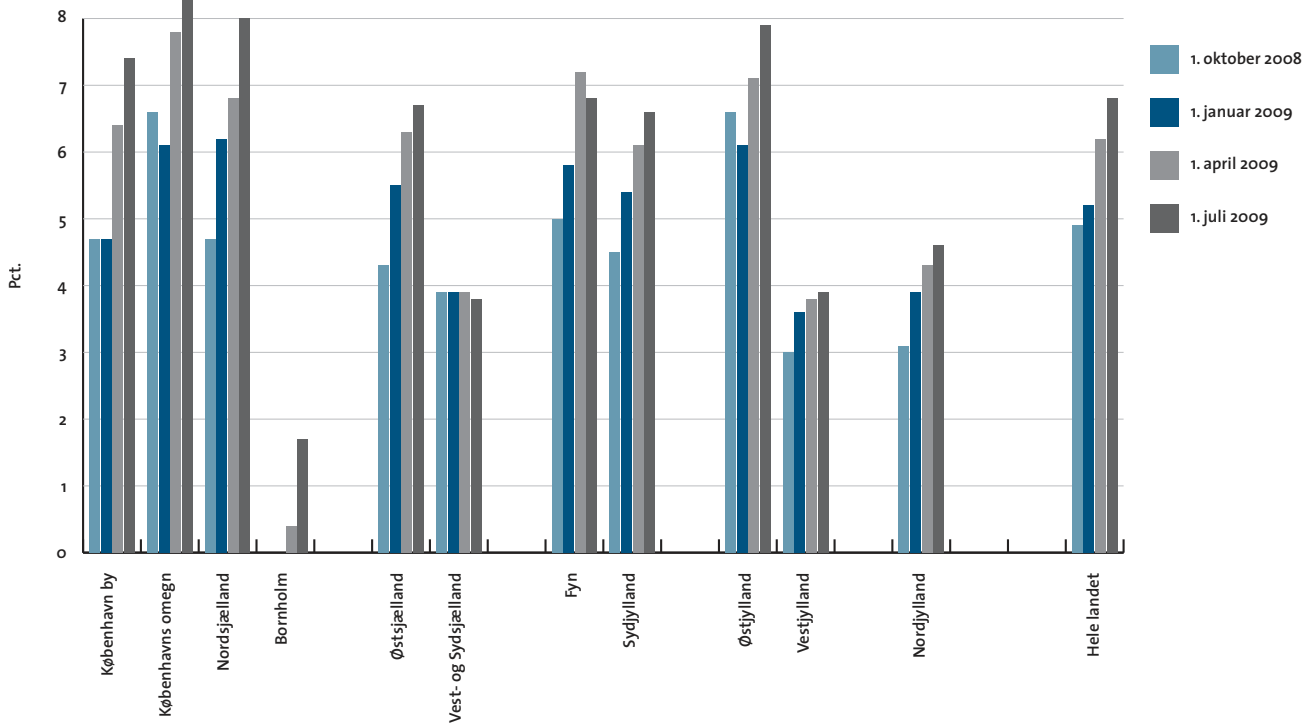
	2008		2009		1. juli	Kvartalsændring i procentpoint	Årsændring i procentpoint
	1. juli	1. oktober	1. januar	1. april			
København by	4,0	4,7	4,7	6,4	7,4	1,0	3,4
Københavns omegn	6,5	6,6	6,1	7,8	8,3	0,5	1,8
Nordsjælland	4,2	4,7	6,2	6,8	8,0	1,2	3,8
Bornholm	-	-	-	0,4	1,7	1,3	1,7
<b>Region Hovedstaden</b>	<b>4,8</b>	<b>5,3</b>	<b>5,3</b>	<b>6,9</b>	<b>7,7</b>	<b>0,8</b>	<b>2,9</b>
Østsjælland	4,0	4,3	5,5	6,3	6,7	0,4	2,7
Vest- og Sydsjælland	3,5	3,9	3,9	3,9	3,8	(0,1)	0,3
<b>Region Sjælland</b>	<b>3,6</b>	<b>4,1</b>	<b>4,3</b>	<b>4,6</b>	<b>4,6</b>	<b>-</b>	<b>1,0</b>
Fyn	4,9	5,0	5,8	7,2	6,8	(0,4)	1,9
Syddanmark	4,7	4,5	5,4	6,1	6,6	0,5	1,9
<b>Region Syddanmark</b>	<b>4,8</b>	<b>4,7</b>	<b>5,6</b>	<b>6,5</b>	<b>6,7</b>	<b>0,2</b>	<b>1,9</b>
Østjylland	5,9	6,6	6,1	7,1	7,9	0,8	2,0
Vestjylland	2,8	3,0	3,6	3,8	3,9	0,1	1,1
<b>Region Midtjylland</b>	<b>4,9</b>	<b>5,5</b>	<b>5,3</b>	<b>6,1</b>	<b>6,6</b>	<b>0,5</b>	<b>1,7</b>
Nordjylland	2,4	3,1	3,9	4,3	4,6	0,3	2,2
<b>Region Nordjylland</b>	<b>2,4</b>	<b>3,1</b>	<b>3,9</b>	<b>4,3</b>	<b>4,6</b>	<b>0,3</b>	<b>2,2</b>
<b>Hele landet</b>	<b>4,5</b>	<b>4,9</b>	<b>5,2</b>	<b>6,2</b>	<b>6,8</b>	<b>0,6</b>	<b>2,3</b>

Note: Ved omregningen til procent kan der pga. afrunding forekomme mindre afvigelser

Antal ledige kontorlokaler fordelt efter størrelse



Ledige kontorlokaler i pct. af skønnet bygningsmasse



### Ledige detailhandelslokaler i kvm.

	2008		2009		1. juli	Kvartalsændring	Årsændring
	1. juli	1. oktober	1. januar	1. april			
København by	24.100	31.300	35.700	38.400	36.800	-1.600	12.700
Københavns omegn	21.500	17.300	31.500	26.800	25.400	-1.400	3.900
Nordsjælland	25.600	25.700	26.000	29.000	33.800	4.800	8.200
Bornholm	1.000	1.000	1.000	1.000	1.000	0	0
<b>Region Hovedstaden</b>	<b>72.200</b>	<b>75.300</b>	<b>94.200</b>	<b>95.200</b>	<b>97.000</b>	<b>1.800</b>	<b>24.800</b>
Østsjælland	14.500	16.400	19.500	14.300	18.500	4.200	4.000
Vest- og Sydsjælland	41.900	47.100	49.000	66.100	73.700	7.600	31.800
<b>Region Sjælland</b>	<b>56.500</b>	<b>63.500</b>	<b>68.400</b>	<b>80.400</b>	<b>92.100</b>	<b>11.700</b>	<b>35.600</b>
Fyn	40.800	43.000	56.700	56.800	61.800	5.000	21.000
Sydjylland	87.800	94.900	101.700	108.500	108.700	200	20.900
<b>Region Syddanmark</b>	<b>128.600</b>	<b>137.900</b>	<b>158.400</b>	<b>165.300</b>	<b>170.500</b>	<b>5.200</b>	<b>41.900</b>
Østjylland	50.300	58.800	74.900	76.800	80.500	3.700	30.200
Vestjylland	33.200	43.100	38.400	49.400	58.300	8.900	25.100
<b>Region Midtjylland</b>	<b>83.500</b>	<b>102.000</b>	<b>113.200</b>	<b>126.300</b>	<b>138.900</b>	<b>12.600</b>	<b>55.400</b>
Nordjylland	44.500	48.900	52.400	54.900	55.900	1.000	11.400
<b>Region Nordjylland</b>	<b>44.500</b>	<b>48.900</b>	<b>52.400</b>	<b>54.900</b>	<b>55.900</b>	<b>1.000</b>	<b>11.400</b>
<b>Hele landet</b>	<b>385.200</b>	<b>427.500</b>	<b>486.700</b>	<b>522.100</b>	<b>554.400</b>	<b>32.300</b>	<b>169.200</b>

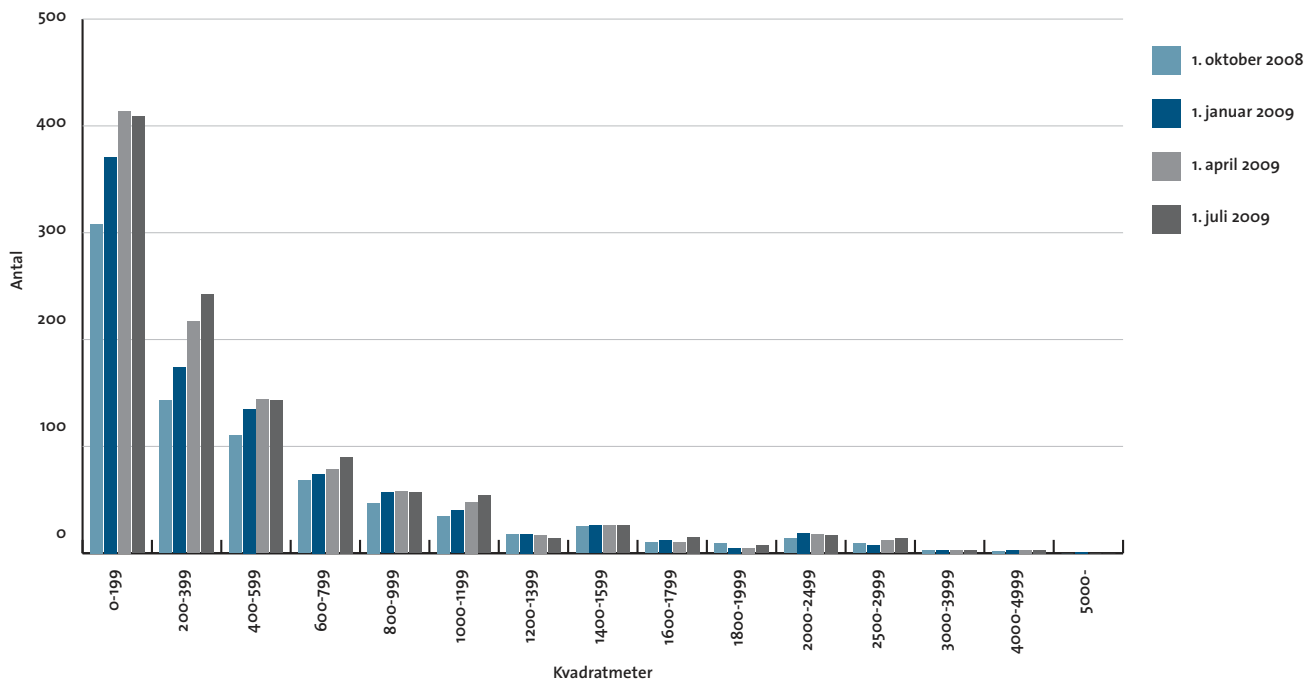
Note: Totalerne kan afvige pga. afrundinger.

### Ledige detailhandelslokaler i pct. af skønnet bygningsmasse

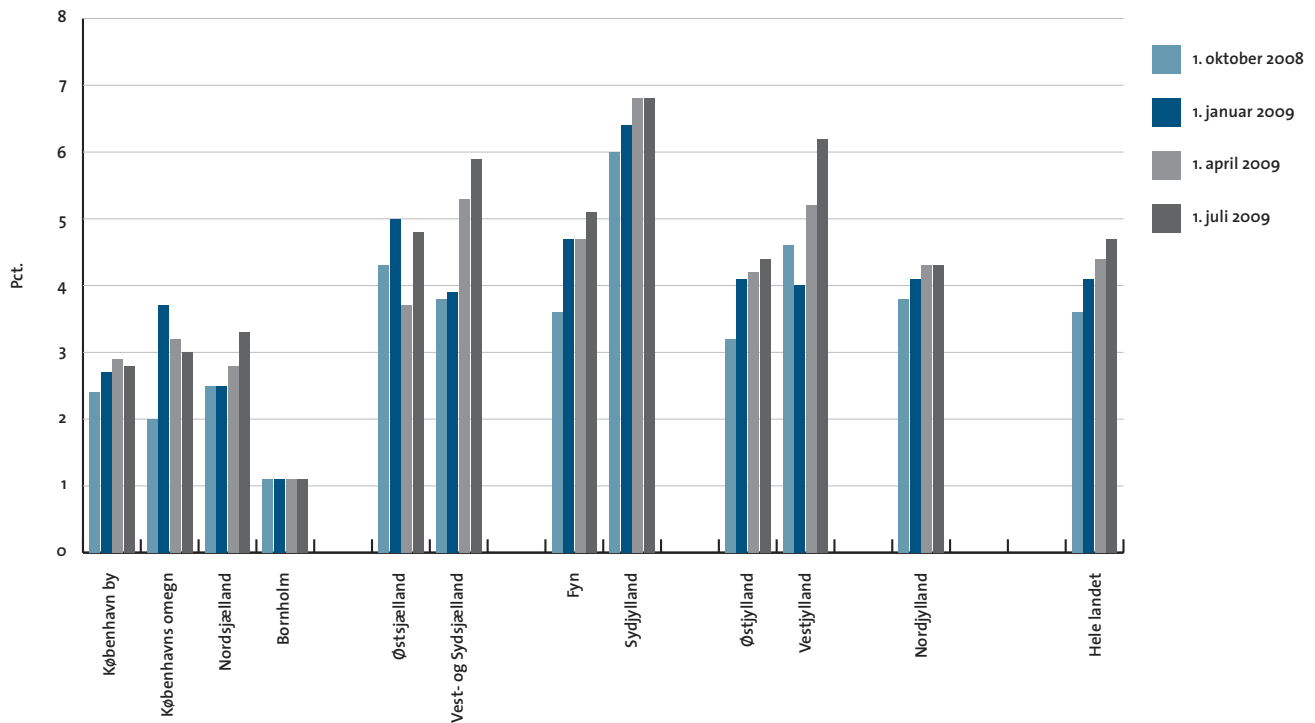
	2008		2009		1. juli	Kvartalsændring i procentpoint	Årsændring i procentpoint
	1. juli	1. oktober	1. januar	1. april			
København by	1,8	2,4	2,7	2,9	2,8	-0,1	1,0
Københavns omegn	2,5	2,0	3,7	3,2	3,0	-0,2	0,5
Nordsjælland	2,5	2,5	2,5	2,8	3,3	0,5	0,8
Bornholm	1,1	1,1	1,1	1,1	1,1	0,0	0,0
<b>Region Hovedstaden</b>	<b>2,2</b>	<b>2,3</b>	<b>2,9</b>	<b>2,9</b>	<b>3,0</b>	<b>0,1</b>	<b>0,8</b>
Østsjælland	3,8	4,3	5,0	3,7	4,8	1,1	1,0
Vest- og Sydsjælland	3,4	3,8	3,9	5,3	5,9	0,6	2,5
<b>Region Sjælland</b>	<b>3,5</b>	<b>3,9</b>	<b>4,2</b>	<b>4,9</b>	<b>5,7</b>	<b>0,8</b>	<b>2,2</b>
Fyn	3,4	3,6	4,7	4,7	5,1	0,4	1,7
Sydjylland	5,6	6,0	6,4	6,8	6,8	0,0	1,2
<b>Region Syddanmark</b>	<b>4,6</b>	<b>4,9</b>	<b>5,7</b>	<b>5,9</b>	<b>6,1</b>	<b>0,2</b>	<b>1,5</b>
Østjylland	2,8	3,2	4,1	4,2	4,4	0,2	1,6
Vestjylland	3,5	4,6	4,0	5,2	6,2	1,0	2,7
<b>Region Midtjylland</b>	<b>3,0</b>	<b>3,7</b>	<b>4,1</b>	<b>4,5</b>	<b>5,0</b>	<b>0,5</b>	<b>2,0</b>
Nordjylland	3,5	3,8	4,1	4,3	4,3	0,0	0,8
<b>Region Nordjylland</b>	<b>3,5</b>	<b>3,8</b>	<b>4,1</b>	<b>4,3</b>	<b>4,3</b>	<b>0,0</b>	<b>0,8</b>
<b>Hele landet</b>	<b>3,3</b>	<b>3,6</b>	<b>4,1</b>	<b>4,4</b>	<b>4,7</b>	<b>0,3</b>	<b>1,4</b>

Note: Ved omregningen til procent kan der pga. afrunding forekomme mindre afvigelser

Antal ledige detailhandelslokaler fordelt efter størrelse



Ledige detailhandelslokaler i pct. af skønnet bygningsmasse





**Ledige lager- og produktionslokaler i kvm.**

	2008		2009		1. juli	Kvartalsændring	Årsændring
	1. juli	1. oktober	1. januar	1. april			
København by	19.000	29.400	23.000	24.100	28.100	4.000	9.100
Københavns omegn	220.200	231.500	277.300	297.500	349.100	51.600	128.900
Nordsjælland	46.100	49.800	77.900	83.900	108.400	24.500	62.300
Bornholm	0	0	4.000	4.000	4.000	0	4.000
<b>Region Hovedstaden</b>	<b>285.300</b>	<b>310.700</b>	<b>382.200</b>	<b>409.500</b>	<b>489.600</b>	<b>80.100</b>	<b>204.300</b>
Østsjælland	66.200	69.200	80.600	97.800	122.600	24.800	56.400
Vest- og Sydsjælland	147.200	186.300	182.600	193.600	238.100	44.500	90.900
<b>Region Sjælland</b>	<b>213.400</b>	<b>255.500</b>	<b>263.200</b>	<b>291.400</b>	<b>360.600</b>	<b>69.200</b>	<b>147.200</b>
Fyn	142.500	125.400	198.700	257.500	350.300	92.800	207.800
Syddanmark	324.300	300.700	320.000	359.500	410.800	51.300	86.500
<b>Region Syddanmark</b>	<b>466.900</b>	<b>426.100</b>	<b>518.700</b>	<b>617.100</b>	<b>761.100</b>	<b>144.000</b>	<b>294.200</b>
Østjylland	277.700	313.300	413.600	512.400	604.000	91.600	326.300
Vestjylland	233.000	302.800	274.800	336.700	342.200	5.500	109.200
<b>Region Midtjylland</b>	<b>510.800</b>	<b>616.100</b>	<b>688.400</b>	<b>849.100</b>	<b>946.200</b>	<b>97.100</b>	<b>435.400</b>
Nordjylland	179.300	195.000	215.100	265.100	231.200	-33.900	51.900
<b>Region Nordjylland</b>	<b>179.300</b>	<b>195.000</b>	<b>215.100</b>	<b>265.100</b>	<b>231.200</b>	<b>-33.900</b>	<b>51.900</b>
<b>Hele landet</b>	<b>1.655.700</b>	<b>1.803.400</b>	<b>2.067.600</b>	<b>2.432.100</b>	<b>2.788.700</b>	<b>356.600</b>	<b>1.133.000</b>

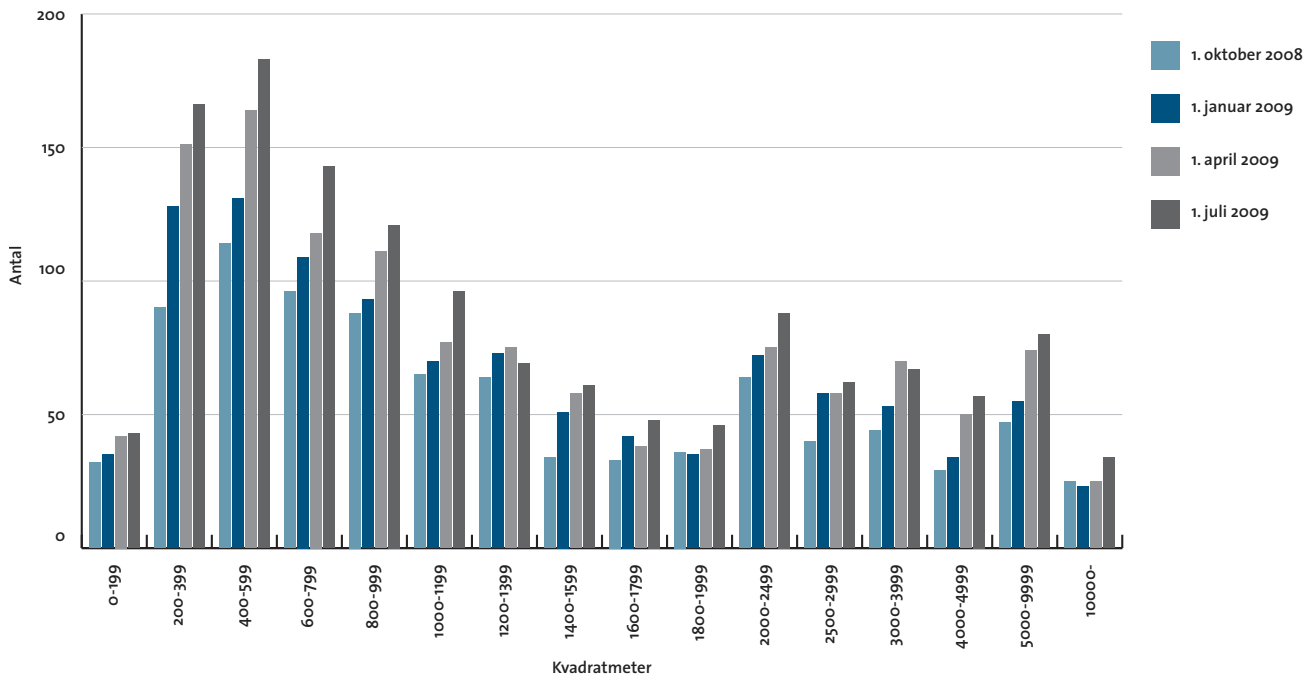
Note: Totalerne kan afvige pga. afrundinger.

**Ledige lager- og produktionslokaler i pct. af skønnet bygningsmasse**

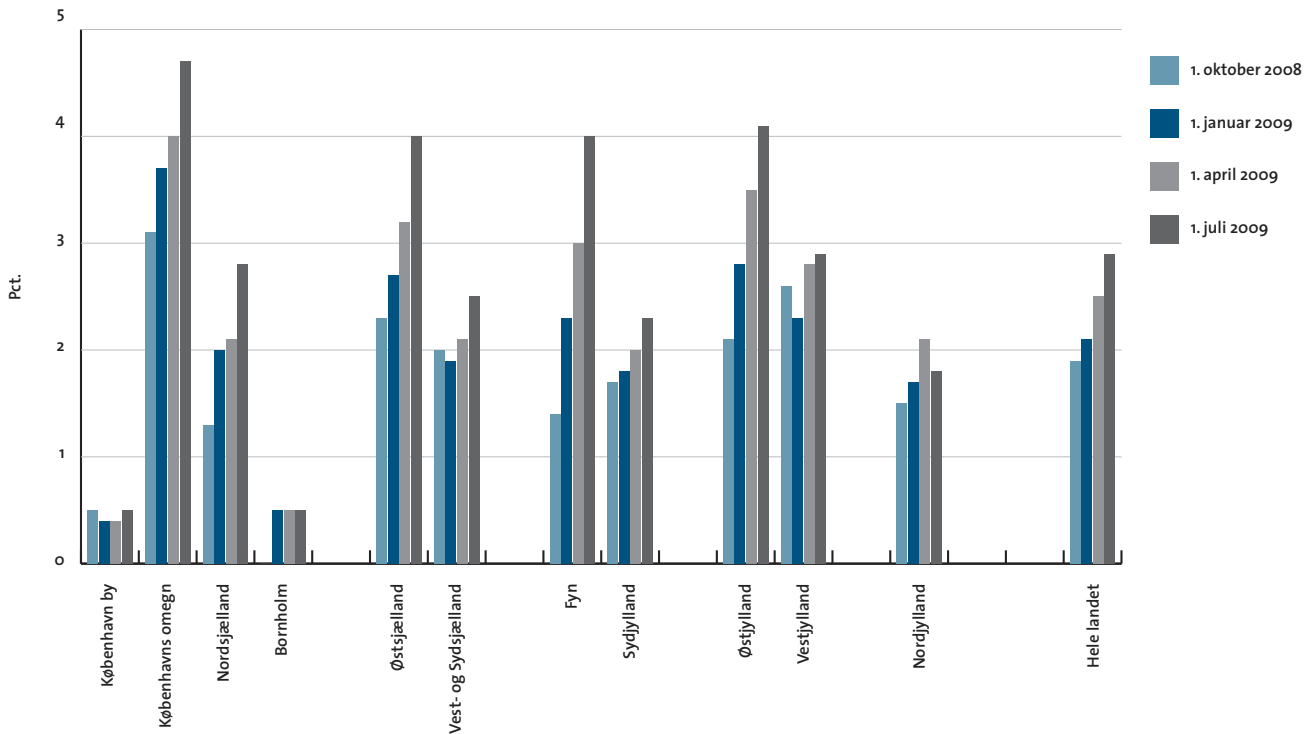
	2008		2009		1. juli	Kvartalsændring i procentpoint	Årsændring i procentpoint
	1. juli	1. oktober	1. januar	1. april			
København by	0,3	0,5	0,4	0,4	0,5	0,1	0,2
Københavns omegn	3,0	3,1	3,7	4,0	4,7	0,7	1,7
Nordsjælland	1,2	1,3	2,0	2,1	2,8	0,7	1,6
Bornholm	0,0	0,0	0,5	0,5	0,5	0,0	0,5
<b>Region Hovedstaden</b>	<b>1,6</b>	<b>1,8</b>	<b>2,2</b>	<b>2,3</b>	<b>2,8</b>	<b>0,5</b>	<b>1,2</b>
Østsjælland	2,2	2,3	2,7	3,2	4,0	0,8	1,8
Vest- og Sydsjælland	1,6	2,0	1,9	2,1	2,5	0,4	0,9
<b>Region Sjælland</b>	<b>1,7</b>	<b>2,1</b>	<b>2,1</b>	<b>2,4</b>	<b>2,9</b>	<b>0,5</b>	<b>1,2</b>
Fyn	1,6	1,4	2,3	3,0	4,0	1,0	2,4
Syddanmark	1,8	1,7	1,8	2,0	2,3	0,3	0,5
<b>Region Syddanmark</b>	<b>1,8</b>	<b>1,6</b>	<b>1,9</b>	<b>2,3</b>	<b>2,8</b>	<b>0,5</b>	<b>1,0</b>
Østjylland	1,9	2,1	2,8	3,5	4,1	0,6	2,2
Vestjylland	2,0	2,6	2,3	2,8	2,9	0,1	0,9
<b>Region Midtjylland</b>	<b>1,9</b>	<b>2,3</b>	<b>2,6</b>	<b>3,2</b>	<b>3,5</b>	<b>0,3</b>	<b>1,6</b>
Nordjylland	1,4	1,5	1,7	2,1	1,8	-0,3	0,4
<b>Region Nordjylland</b>	<b>1,4</b>	<b>1,5</b>	<b>1,7</b>	<b>2,1</b>	<b>1,8</b>	<b>-0,3</b>	<b>0,4</b>
<b>Hele landet</b>	<b>1,7</b>	<b>1,9</b>	<b>2,1</b>	<b>2,5</b>	<b>2,9</b>	<b>0,4</b>	<b>1,2</b>

Note: Ved omregningen til procent kan der pga. afrunding forekomme mindre afvigelser

Antal ledige lager- og produktionslokaler fordelt efter størrelse



Ledige lager- og produktionslokaler i pct. af skønnet bygningsmasse



## Skønnet bygningsbestand i kvm.

Juli 2009

	Kontor	Detailhandel	Lager og produktion
København by	5.474.600	1.327.800	5.525.600
Københavns omegn	3.550.800	846.700	7.414.500
Nordsjælland	1.493.900	1.019.400	3.923.800
Bornholm	115.400	93.300	837.200
<b>Region Hovedstaden</b>	<b>10.634.600</b>	<b>3.287.200</b>	<b>17.701.100</b>
Østsjælland	614.600	387.700	3.028.700
Vest- og Sydsjælland	1.479.200	1.239.600	9.369.200
<b>Region Sjælland</b>	<b>2.093.800</b>	<b>1.627.300</b>	<b>12.397.900</b>
Fyn	1.409.500	1.205.400	8.719.100
Sydjylland	2.191.600	1.592.000	18.149.400
<b>Region Syddanmark</b>	<b>3.601.100</b>	<b>2.797.300</b>	<b>26.868.500</b>
Østjylland	2.801.300	1.843.200	14.787.500
Vestjylland	1.286.300	948.100	11.870.600
<b>Region Midtjylland</b>	<b>4.087.600</b>	<b>2.791.300</b>	<b>26.658.100</b>
Nordjylland	1.839.900	1.286.800	12.901.300
<b>Region Nordjylland</b>	<b>1.839.900</b>	<b>1.286.800</b>	<b>12.901.300</b>
<b>Hele landet</b>	<b>22.257.100</b>	<b>11.789.900</b>	<b>96.527.000</b>

Note: Totalerne kan afvige pga. afrundinger.