

# Oline-Lokalebørs Statistikken

Nr. 15 | August | 3. Kvartal 2010



LOKALEBØRS  
Markedsplads for Ejendomsbranchen

## Fortsat stigende ledighed for erhvervslokaler

Ledigheden for kontorlokaler er fortsat med at stige gennem det seneste kvartal. Således er ledigheden nu 8,2 pct., hvilket svarer til en stigning på 0,4 procentpoint det seneste kvartal og med 1,5 procentpoint det seneste år. På landsplan er der dermed 1,87 mio. kvm. ledige kontorlokaler, og i Region Hovedstaden er ledigheden på 9,8 pct. svarende til 1,06 mio. kvm.

For detailhandelslokaler er ledigheden på landsplan steget med 0,1 procentpoint gennem de seneste tre måneder og med 0,5 procentpoint det seneste år. Dermed er ledigheden for detailhandelslokaler ved indgangen til 3. kvartal 5,1 pct. på landsplan, hvilket svarer til, at der er 617.900 kvm. ledige detailhandelslokaler.

På landsplan er ledigheden for lager- og produktionslokaler steget med 0,5 procentpoint gennem det seneste kvartal, og med 1,3 procentpoint det seneste år. Således er ledigheden nu 4,1 pct. svarende til 4,03 mio. kvm. ledige lager- og produktionslokaler i hele landet.

## Om Oline-Lokalebørs Statistikken

En række ejendomsmæglere og -investorer er gået sammen for at sikre videreførelse af den statistik over tomme erhvervslokaler, som Forskningscenteret for Skov og Landskab indtil udgangen af 2002 udgav. I 2003 udgav Ejendomsforeningen Danmark statistikken første gang i et samarbejde mellem internetdatabaserne Oline og Lokalebørs. Fra 1. januar 2007 har Dansk Ejendoms-mæglerforeningen overtaget driften af Oline-Lokalebørs Statistikken på vegne af Oline.dk. fra Ejendomsforeningen Danmark. Statistikken kan hentes gratis på enten [www.oline.dk](http://www.oline.dk) eller [www.de.dk](http://www.de.dk) 3-4 uger efter kvartalets start.

Statistikken bygger på data fra [www.oline.dk](http://www.oline.dk) og [www.lokalebors.dk](http://www.lokalebors.dk). Der trækkes data fra databaserne én gang i kvartalet. Dataene gennemgår en behandling, hvor der renses ud for projekter dubletter mv. Da statistikken bygger på internetportalerne Oline og Lokalebørs, indeholder statistikken kun ledige erhvervslokaler, som annonceres der. Derfor vil statistikken ikke være lige dækkende for markedet over hele landet. Ligeledes bygger bygningsbestanden på vurderinger fra forskellige kilder, jf. næste afsnit. Tallene og ledighedsprocenterne skal derfor tages med forbehold.

Statistikken er beregnet anderledes end den tidligere statistik fra Forskningscenteret for Skov og Landskab, og den er derfor ikke direkte sammenlignelig.

## Bygningsbestanden

Bygningsbestanden er blevet opdateret i denne udgave af statistikken med bagudrettet virkning. Således er bygningsbestanden opjusteret tilbage til 1. april 2009. Den bagudrettede metode benyttes for ikke at sikre ledighedsprocenterne markante fald i ledighedsprocenterne som følge af en opdatering af bygningsbestanden.

Da der ikke findes officielle statistikker over erhvervslokaler og deres anvendelse fordelt på de kategorier, der benyttes i Oline-Lokalebørs Statistikken, bygges ledighedsprocenterne på egne estimerede vurderinger af bygningsbestanden. Den estimerede bygningsbestand er vist bagerst i statistikken.

Kommunalreformen har medført en ny opdeling af landet. Amterne er nedlagt og i stedet har Danmarks Statistik indført landsdele. Det betyder, at bygningsbestanden, historisk set, er beregnet på baggrund af bygningsbestanden fordelt på de tidligere amter. De tidligere amter er henført til den landsdel, som amtet lå i. I tilfælde af, at et amt har været fordelt over flere landsdele, er bygningsbestanden fordelt efter forholdet mellem beskæftigede i det pågældende amt og i den pågældende landsdel.

Opindeligt set er data for kontorlokalerne i hovedstadsregionen er udarbejdet på baggrund af data fra Hovedstadsregionens Statistikkontor. Data for kontorlokaler i resten af landet er beregnet på baggrund af beskæftigelsestal i kontorerhvervene, hvor det antages, at kontorpersonele i provinsen har samme antal kvadratmeter til rådighed som kontorpersonele i hovedstaden.

Bygningsbestanden for detailhandelslokaler bygger på oplysninger fra Institut for Centerplanlægning med hensyn til hovedstaden. Desuden er der hentet oplysninger fra Århus, Nordjyllands, Vejle og Fyns Amt. Data for de resterende amter bygger på instituttets vurdering af, at der er to kvadratmeter butiksareal pr. indbygger i de pågældende amter.

Dataene for lager- og produktionslokaler er beregnet på baggrund af tal fra Danmarks Statistiks samlede opgørelse over bygningsbestanden til erhvervsformål fordelt på amter. Den samlede erhvervsbygningsbestand er fratrukket de beregnede arealer for kontor og detailhandel, og dermed er den resterende del lager- og produktionslokaler.

Der er tale om en betydelig usikkerhed i forbindelse med den skønnede bygningsbestand. Det gælder i særdeleshed for detailhandel, lager- og produktion samt kontorer i provinsen. Ledighedsprocenterne bør derfor tages med forbehold.

## Sammenhæng mellem landsdele, kommuner og regioner

**København by**  
København, Frederiksberg, Dragør, Tårnby

**Københavns omegn**  
Albertslund, Ballerup, Brøndby, Gentofte, Gladsaxe, Glostrup, Herlev, Hvidovre, Høje-Taastrup, Ishøj, Lyngby-Taarbæk, Rødovre, Vallensbæk

**Nordsjælland**  
Allerød, Egedal, Fredensborg, Frederikssund, Halsnæs, Furesø, Gribskov, Helsingør, Hillerød, Hørsholm, Rudersdal

**Bornholm**  
Bornholm, Christiansø

**Region Sjælland**  
Østsjælland  
Greve, Køge, Lejre, Roskilde, Solrød

**Vest- og Sydsjælland**  
Faxe, Guldborgsund, Holbæk, Kalundborg, Lolland, Næstved, Odsherred, Ringsted, Slagelse, Sorø, Stevns, Vordingborg

**Region Syddanmark**  
Fyn  
Assens, Nordfyns, Faaborg-Midtfyn, Kerteminde, Langeland, Middelfart, Nyborg, Odense, Svendborg, Ærø

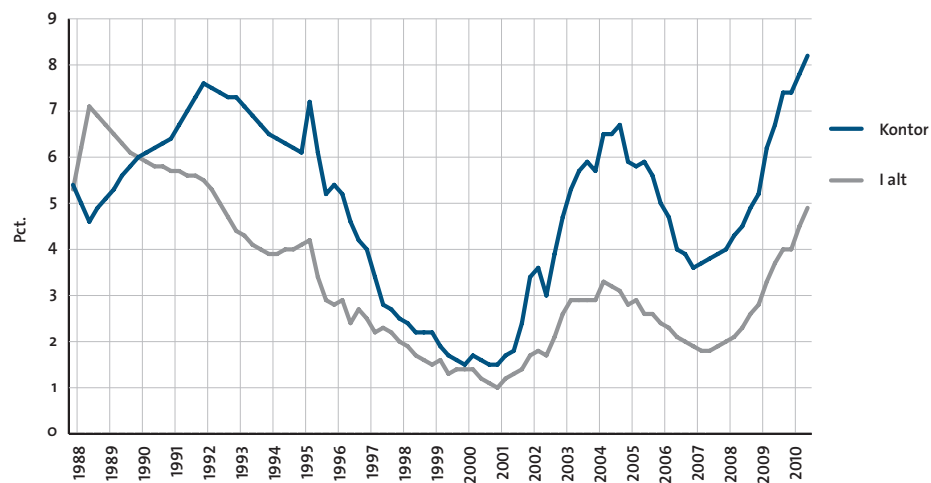
**Syddjylland**  
Billund, Esbjerg, Fanø, Fredericia, Haderslev, Kolding, Sønderborg, Tønder, Varde, Vejen, Vejle, Aabenraa

**Region Midtjylland**  
Østjylland  
Favrskov, Hedensted, Horsens, Norddjurs, Odder, Randers, Samsø, Silkeborg, Skanderborg, Syddjurs, Århus

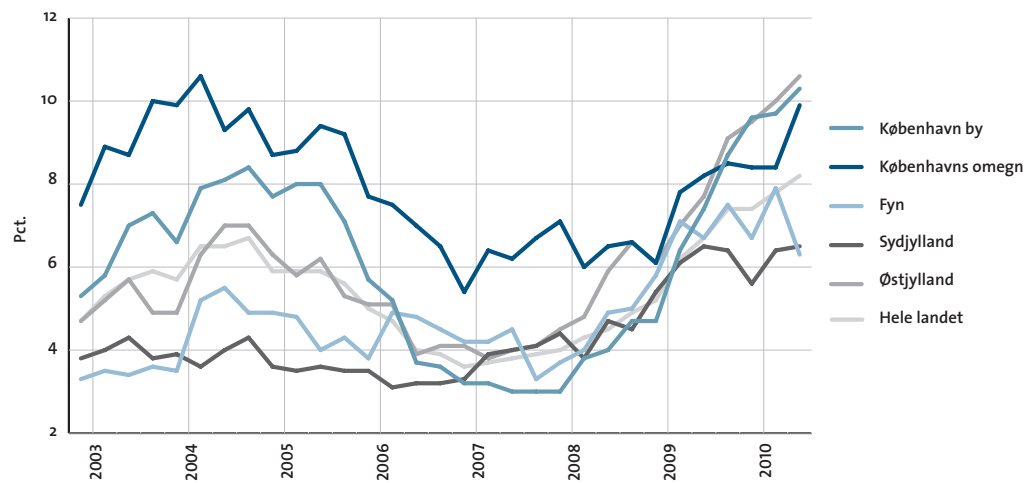
**Vestjylland**  
Herning, Holstebro, Ikast-Brande, Lemvig, Ringkøbing-Skjern, Skive, Struer, Viborg

**Region Nordjylland**  
Nordjylland  
Brønderslev-Dronninglund, Frederikshavn, Hjørring, Jammerbugt, Læsø, Mariagerfjord, Morsø, Rebild, Thisted, Vesthimmerland, Aalborg

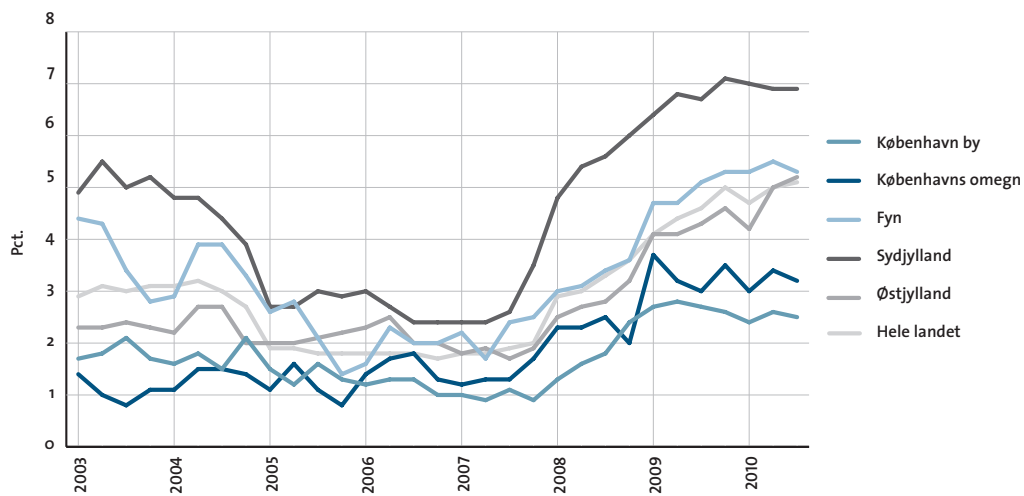
Ledighedsprocenter 1988-2010 – Hele Landet



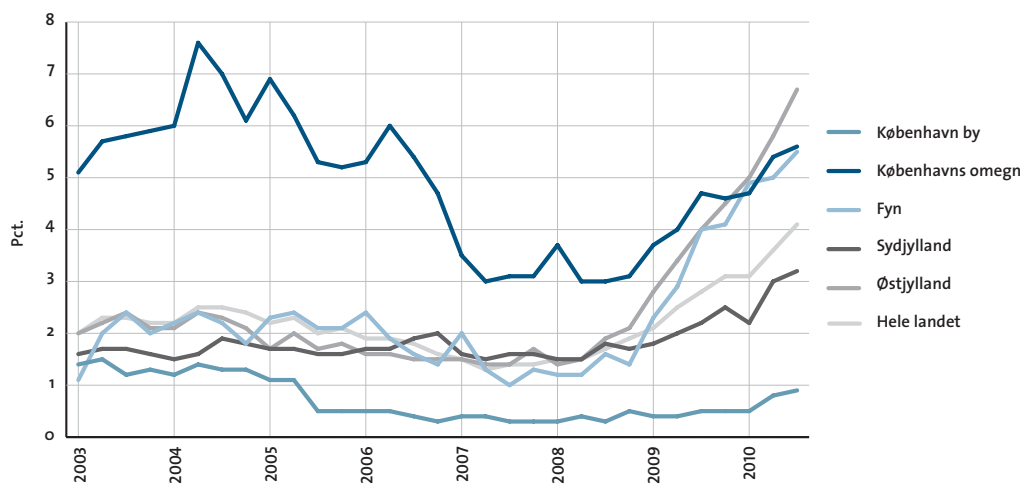
Ledighedsprocenter for kontorlokaler 2003-2010



Ledighedsprocenter for detailhandelslokaler 2003-2010



Ledighedsprocenter for lager- og produktionslokaler 2003-2010



## Ledige erhvervslokaler i kvm.

Juli 2010

	Kontor	Detailhandel	Lager og produktion	I alt
København by	580.300	34.000	51.300	665.600
Københavns omegn	353.100	27.700	418.600	799.400
Nordsjælland	127.400	32.200	190.800	350.400
Bornholm	800	1.000	0	1.800
<b>Region Hovedstaden</b>	<b>1.061.500</b>	<b>94.900</b>	<b>660.700</b>	<b>1.817.100</b>
Østsjælland	40.100	26.400	159.800	226.300
Vest- og Sydsjælland	68.100	67.000	315.000	450.100
<b>Region Sjælland</b>	<b>108.100</b>	<b>93.400</b>	<b>474.800</b>	<b>676.300</b>
Fyn	90.500	66.000	491.900	648.400
Sydjylland	147.700	113.100	596.900	857.700
<b>Region Syddanmark</b>	<b>238.300</b>	<b>179.200</b>	<b>1.088.800</b>	<b>1.506.300</b>
Østjylland	306.800	99.900	1.027.200	1.433.900
Vestjylland	67.800	65.200	529.900	662.900
<b>Region Midtjylland</b>	<b>374.600</b>	<b>165.100</b>	<b>1.557.200</b>	<b>2.096.900</b>
Nordjylland	87.800	85.400	251.800	425.000
<b>Region Nordjylland</b>	<b>87.800</b>	<b>85.400</b>	<b>251.800</b>	<b>425.000</b>
<b>Hele landet</b>	<b>1.870.400</b>	<b>617.900</b>	<b>4.033.300</b>	<b>6.521.600</b>

Note: Totalerne kan afvige pga. afrundinger.

## Ændring i ledige erhvervslokaler i kvm.

April 2010 - Juli 2010

	Kontor	Detailhandel	Lager og produktion	I alt
København by	43.100	-1.400	3.200	44.900
Københavns omegn	52.500	-1.100	11.300	62.700
Nordsjælland	13.000	6.600	35.200	54.800
Bornholm	300	0	0	300
<b>Region Hovedstaden</b>	<b>108.800</b>	<b>4.100</b>	<b>49.700</b>	<b>162.600</b>
Østsjælland	2.100	-5.700	5.900	2.300
Vest- og Sydsjælland	-2.000	-5.600	60.700	53.100
<b>Region Sjælland</b>	<b>0</b>	<b>-11.300</b>	<b>66.600</b>	<b>55.300</b>
Fyn	-23.200	-1.400	43.600	19.000
Sydjylland	2.800	200	28.900	31.900
<b>Region Syddanmark</b>	<b>-20.300</b>	<b>-1.100</b>	<b>72.500</b>	<b>51.100</b>
Østjylland	15.900	3.800	136.700	156.400
Vestjylland	3.300	11.100	135.300	149.700
<b>Region Midtjylland</b>	<b>19.300</b>	<b>14.900</b>	<b>272.100</b>	<b>306.300</b>
Nordjylland	-20.100	7.300	-33.100	-45.900
<b>Region Nordjylland</b>	<b>-20.100</b>	<b>7.300</b>	<b>-33.100</b>	<b>-45.900</b>
<b>Hele landet</b>	<b>87.800</b>	<b>13.700</b>	<b>427.900</b>	<b>529.400</b>

Note: Totalerne kan afvige pga. afrundinger.

### Ledige kontorlokaler i kvm.

	2009		2010		1. juli	Kvartalsændring	Årsændring
	1. juli	1. oktober	1. januar	1. april			
København by	405.900	475.500	523.300	537.200	580.300	43.100	174.400
Københavns omegn	293.600	303.600	301.300	300.600	353.100	52.500	59.500
Nordsjælland	119.600	104.700	96.600	114.400	127.400	13.000	7.800
Bornholm	1.900	500	500	500	800	300	-1.100
<b>Region Hovedstaden</b>	<b>821.100</b>	<b>884.300</b>	<b>921.600</b>	<b>952.700</b>	<b>1.061.500</b>	<b>108.800</b>	<b>240.400</b>
Østsjælland	41.300	44.600	35.800	38.000	40.100	2.100	-1.200
Vest- og Sydsjælland	55.600	66.700	72.800	70.100	68.100	-2.000	12.500
<b>Region Sjælland</b>	<b>96.900</b>	<b>111.300</b>	<b>108.500</b>	<b>108.100</b>	<b>108.100</b>	<b>0</b>	<b>11.200</b>
Fyn	95.600	108.200	97.200	113.700	90.500	-23.200	-5.100
Sydjylland	145.400	143.800	126.700	144.900	147.700	2.800	2.300
<b>Region Syddanmark</b>	<b>241.000</b>	<b>252.000</b>	<b>223.900</b>	<b>258.600</b>	<b>238.300</b>	<b>-20.300</b>	<b>-2.700</b>
Østjylland	220.400	261.100	274.700	290.900	306.800	15.900	86.400
Vestjylland	50.200	68.600	65.400	64.500	67.800	3.300	17.600
<b>Region Midtjylland</b>	<b>270.500</b>	<b>329.700</b>	<b>340.100</b>	<b>355.300</b>	<b>374.600</b>	<b>19.300</b>	<b>104.100</b>
Nordjylland	85.100	88.200	89.000	107.900	87.800	-20.100	2.700
<b>Region Nordjylland</b>	<b>85.100</b>	<b>88.200</b>	<b>89.000</b>	<b>107.900</b>	<b>87.800</b>	<b>-20.100</b>	<b>2.700</b>
<b>Hele landet</b>	<b>1.514.600</b>	<b>1.665.500</b>	<b>1.683.100</b>	<b>1.782.600</b>	<b>1.870.400</b>	<b>87.800</b>	<b>355.800</b>

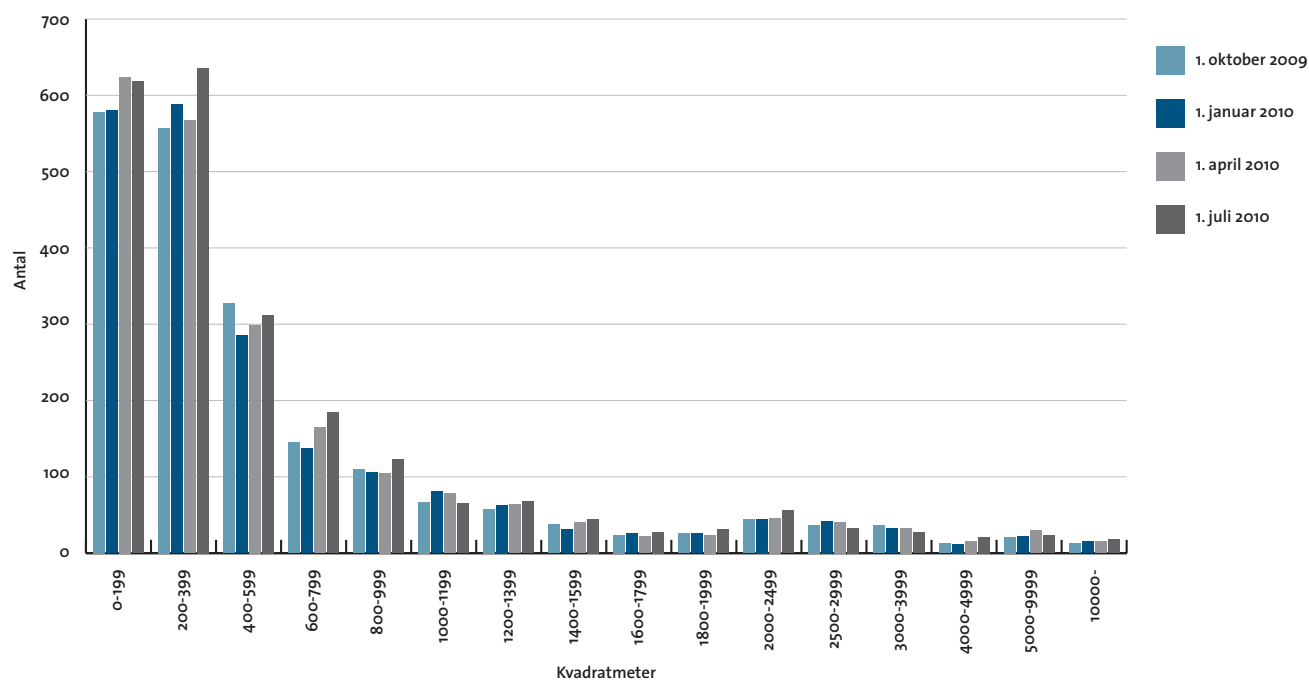
Note: Totalerne kan afvige pga. afrundinger.

### Ledige kontorlokaler i pct. af skønnet bygningsmasse

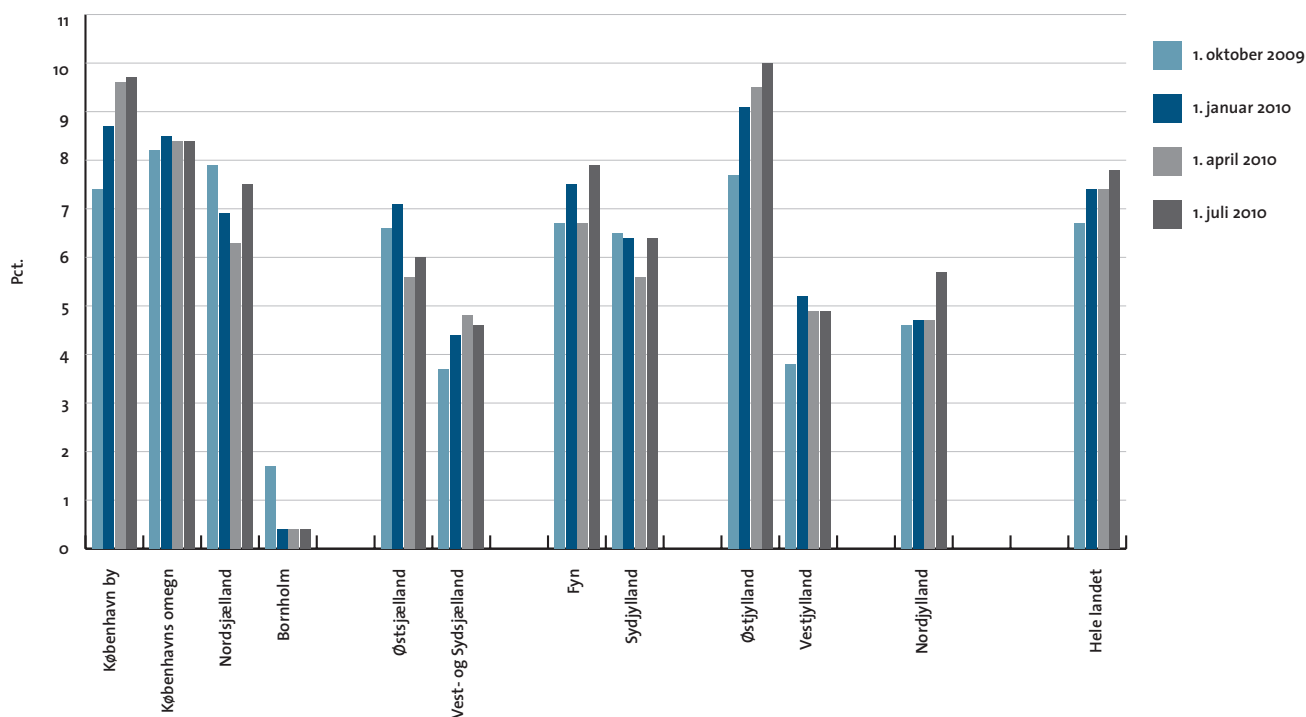
	2009		2010		1. juli	Kvartalsændring	Årsændring
	1. juli	1. oktober	1. januar	1. april			
København by	7,4	8,7	9,6	9,7	10,3	0,6	2,9
Københavns omegn	8,2	8,5	8,4	8,4	9,9	1,5	1,7
Nordsjælland	7,9	6,9	6,3	7,5	8,3	0,8	0,4
Bornholm	1,7	0,4	0,4	0,4	0,6	0,2	-1,1
<b>Region Hovedstaden</b>	<b>7,7</b>	<b>8,3</b>	<b>8,6</b>	<b>8,8</b>	<b>9,8</b>	<b>1,0</b>	<b>2,1</b>
Østsjælland	6,6	7,1	5,6	6,0	6,3	0,3	-0,3
Vest- og Sydsjælland	3,7	4,4	4,8	4,6	4,5	-0,1	0,8
<b>Region Sjælland</b>	<b>4,6</b>	<b>5,2</b>	<b>5,1</b>	<b>5,0</b>	<b>5,0</b>	<b>0,0</b>	<b>0,4</b>
Fyn	6,7	7,5	6,7	7,9	6,3	-1,6	-0,4
Sydjylland	6,5	6,4	5,6	6,4	6,5	0,1	0,0
<b>Region Syddanmark</b>	<b>6,6</b>	<b>6,8</b>	<b>6,0</b>	<b>7,0</b>	<b>6,4</b>	<b>-0,6</b>	<b>-0,2</b>
Østjylland	7,7	9,1	9,5	10,0	10,6	0,6	2,9
Vestjylland	3,8	5,2	4,9	4,9	5,1	0,2	1,3
<b>Region Midtjylland</b>	<b>6,5</b>	<b>7,9</b>	<b>8,0</b>	<b>8,4</b>	<b>8,9</b>	<b>0,5</b>	<b>2,4</b>
Nordjylland	4,6	4,7	4,7	5,7	4,6	-1,1	0,0
<b>Region Nordjylland</b>	<b>4,6</b>	<b>4,7</b>	<b>4,7</b>	<b>5,7</b>	<b>4,6</b>	<b>-1,1</b>	<b>0,0</b>
<b>Hele landet</b>	<b>6,7</b>	<b>7,4</b>	<b>7,4</b>	<b>7,8</b>	<b>8,2</b>	<b>0,4</b>	<b>1,5</b>

Note: Ved omregningen til procent kan der pga. afrunding forekomme mindre afvigelser

Antal ledige kontorlokaler fordelt efter størrelse



Ledige kontorlokaler i pct. af skønnet bygningsmasse



### Ledige detailhandelslokaler i kvm.

	2009		2010		1. juli	Kvartalsændring	Årsændring
	1. juli	1. oktober	1. januar	1. april			
København by	36.800	35.800	33.300	35.400	34.000	-1.400	-2.800
Københavns omegn	25.400	29.800	25.400	28.800	27.700	-1.100	2.300
Nordsjælland	33.800	32.300	29.600	25.600	32.200	6.600	-1.600
Bornholm	1.000	1.000	1.000	1.000	1.000	0	0
<b>Region Hovedstaden</b>	<b>97.000</b>	<b>98.900</b>	<b>89.300</b>	<b>90.800</b>	<b>94.900</b>	<b>4.100</b>	<b>-2.100</b>
Østsjælland	18.500	31.200	30.800	32.100	26.400	-5.700	7.900
Vest- og Sydsjælland	73.700	81.600	76.400	72.600	67.000	-5.600	-6.700
<b>Region Sjælland</b>	<b>92.100</b>	<b>112.800</b>	<b>107.200</b>	<b>104.700</b>	<b>93.400</b>	<b>-11.300</b>	<b>1.300</b>
Fyn	61.800	65.400	65.300	67.400	66.000	-1.400	4.200
Sydjylland	108.700	115.300	114.300	112.900	113.100	200	4.400
<b>Region Syddanmark</b>	<b>170.500</b>	<b>180.700</b>	<b>179.600</b>	<b>180.300</b>	<b>179.200</b>	<b>-1.100</b>	<b>8.700</b>
Østjylland	80.500	87.800	81.000	96.100	99.900	3.800	19.400
Vestjylland	58.300	62.800	46.800	54.100	65.200	11.100	6.900
<b>Region Midtjylland</b>	<b>138.900</b>	<b>150.600</b>	<b>127.800</b>	<b>150.200</b>	<b>165.100</b>	<b>14.900</b>	<b>26.200</b>
Nordjylland	55.900	60.100	65.800	78.100	85.400	7.300	29.500
<b>Region Nordjylland</b>	<b>55.900</b>	<b>60.100</b>	<b>65.800</b>	<b>78.100</b>	<b>85.400</b>	<b>7.300</b>	<b>29.500</b>
<b>Hele landet</b>	<b>554.400</b>	<b>603.100</b>	<b>569.700</b>	<b>604.200</b>	<b>617.900</b>	<b>13.700</b>	<b>63.500</b>

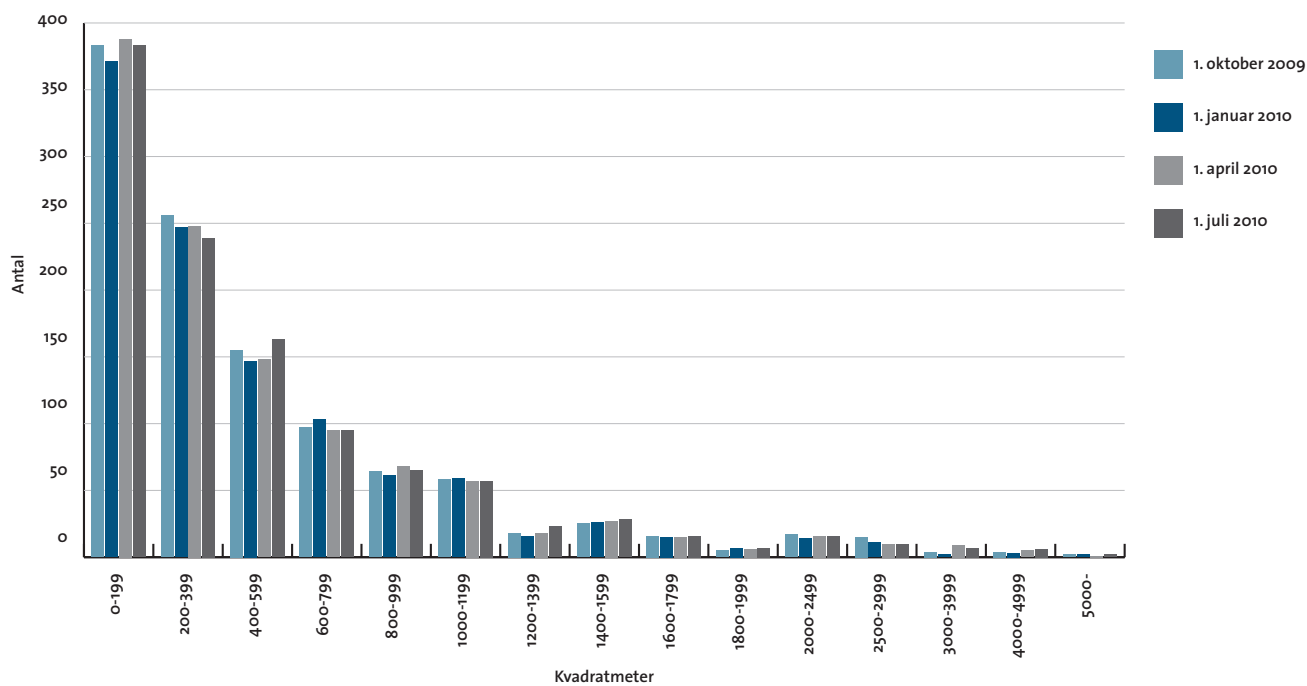
Note: Totalerne kan afvige pga. afrundinger.

### Ledige detailhandelslokaler i pct. af skønnet bygningsmasse

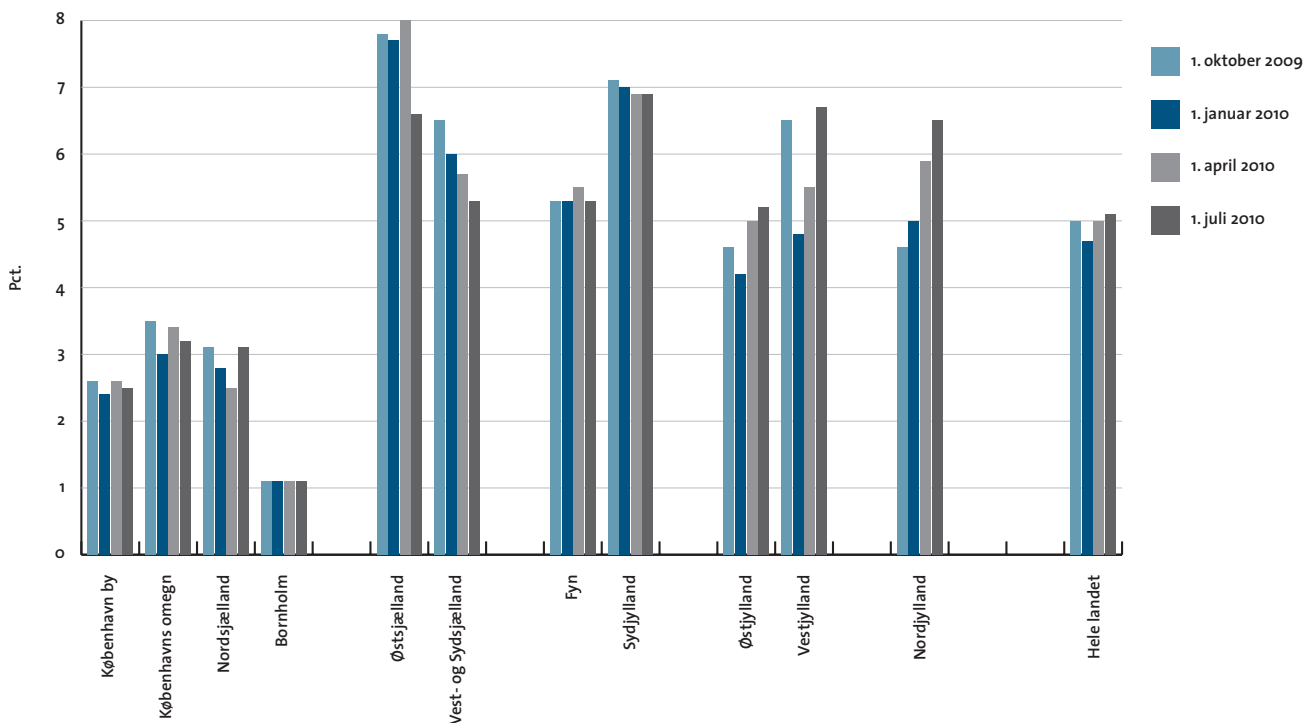
	2009		2010		1. juli	Kvartalsændring	Årsændring
	1. juli	1. oktober	1. januar	1. april			
København by	2,7	2,6	2,4	2,6	2,5	-0,1	-0,2
Københavns omegn	3,0	3,5	3,0	3,4	3,2	-0,2	0,2
Nordsjælland	3,3	3,1	2,8	2,5	3,1	0,6	-0,2
Bornholm	1,1	1,1	1,1	1,1	1,1	0,0	0,0
<b>Region Hovedstaden</b>	<b>2,9</b>	<b>3,0</b>	<b>2,6</b>	<b>2,7</b>	<b>2,8</b>	<b>0,1</b>	<b>-0,1</b>
Østsjælland	4,7	7,8	7,7	8,0	6,6	-1,4	1,9
Vest- og Sydsjælland	5,9	6,5	6,0	5,7	5,3	-0,4	-0,6
<b>Region Sjælland</b>	<b>5,6</b>	<b>6,8</b>	<b>6,4</b>	<b>6,3</b>	<b>5,6</b>	<b>-0,7</b>	<b>0,0</b>
Fyn	5,1	5,3	5,3	5,5	5,3	-0,2	0,2
Sydjylland	6,7	7,1	7,0	6,9	6,9	0,0	0,2
<b>Region Syddanmark</b>	<b>6,0</b>	<b>6,3</b>	<b>6,2</b>	<b>6,3</b>	<b>6,2</b>	<b>-0,1</b>	<b>0,2</b>
Østjylland	4,3	4,6	4,2	5,0	5,2	0,2	0,9
Vestjylland	6,1	6,5	4,8	5,5	6,7	1,2	0,6
<b>Region Midtjylland</b>	<b>4,9</b>	<b>5,3</b>	<b>4,4</b>	<b>5,2</b>	<b>5,7</b>	<b>0,5</b>	<b>0,8</b>
Nordjylland	4,3	4,6	5,0	5,9	6,5	0,6	2,2
<b>Region Nordjylland</b>	<b>4,3</b>	<b>4,6</b>	<b>5,0</b>	<b>5,9</b>	<b>6,5</b>	<b>0,6</b>	<b>2,2</b>
<b>Hele landet</b>	<b>4,6</b>	<b>5,0</b>	<b>4,7</b>	<b>5,0</b>	<b>5,1</b>	<b>0,1</b>	<b>0,5</b>

Note: Ved omregningen til procent kan der pga. afrunding forekomme mindre afvigelser

Antal ledige detailhandelslokaler fordelt efter størrelse



Ledige detailhandelslokaler i pct. af skønnet bygningsmasse





### Ledige lager- og produktionslokaler i kvm.

	2009		2010		1. juli	Kvartalsændring	Årsændring
	1. juli	1. oktober	1. januar	1. april			
København by	28.100	27.700	27.500	48.100	51.300	3.200	23.200
Københavns omegn	349.100	342.600	351.500	407.300	418.600	11.300	69.500
Nordsjælland	108.400	124.600	111.900	155.600	190.800	35.200	82.400
Bornholm	4.000	0	0	0	0	0	-4.000
<b>Region Hovedstaden</b>	<b>489.600</b>	<b>495.000</b>	<b>490.900</b>	<b>611.000</b>	<b>660.700</b>	<b>49.700</b>	<b>171.100</b>
Østsjælland	122.600	143.200	131.700	153.900	159.800	5.900	37.200
Vest- og Sydsjælland	238.100	250.600	263.600	254.300	315.000	60.700	76.900
<b>Region Sjælland</b>	<b>360.600</b>	<b>393.800</b>	<b>395.300</b>	<b>408.200</b>	<b>474.800</b>	<b>66.600</b>	<b>114.200</b>
Fyn	350.300	367.300	434.800	448.300	491.900	43.600	141.600
Sydjylland	410.800	465.600	415.000	568.000	596.900	28.900	186.100
<b>Region Syddanmark</b>	<b>761.100</b>	<b>832.900</b>	<b>849.800</b>	<b>1.016.300</b>	<b>1.088.800</b>	<b>72.500</b>	<b>327.700</b>
Østjylland	604.000	691.000	765.600	890.500	1.027.200	136.700	423.200
Vestjylland	342.200	426.200	404.400	394.600	529.900	135.300	187.700
<b>Region Midtjylland</b>	<b>946.200</b>	<b>1.117.100</b>	<b>1.169.900</b>	<b>1.285.100</b>	<b>1.557.200</b>	<b>272.100</b>	<b>611.000</b>
Nordjylland	231.200	204.600	197.100	284.900	251.800	-33.100	20.600
<b>Region Nordjylland</b>	<b>231.200</b>	<b>204.600</b>	<b>197.100</b>	<b>284.900</b>	<b>251.800</b>	<b>-33.100</b>	<b>20.600</b>
<b>Hele landet</b>	<b>2.788.700</b>	<b>3.043.400</b>	<b>3.103.000</b>	<b>3.605.400</b>	<b>4.033.300</b>	<b>427.900</b>	<b>1.244.600</b>

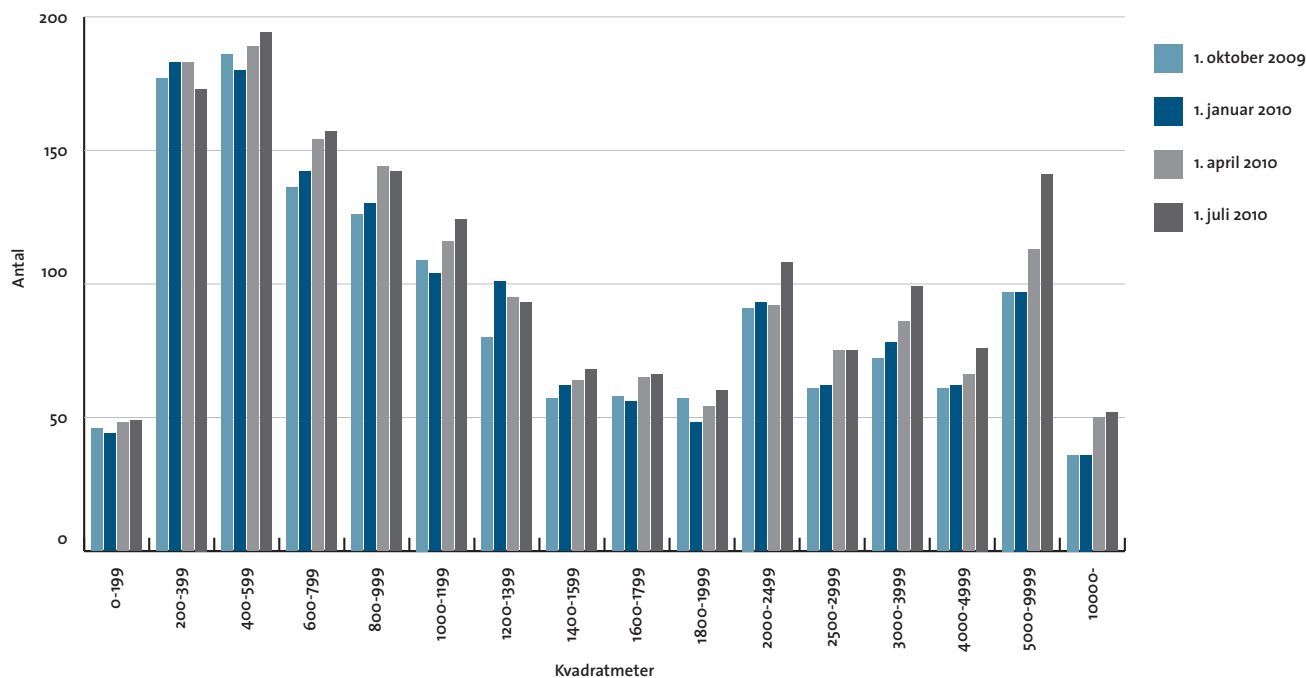
Note: Totalerne kan afvige pga. afrundinger.

### Ledige lager- og produktionslokaler i pct. af skønnet bygningsmasse

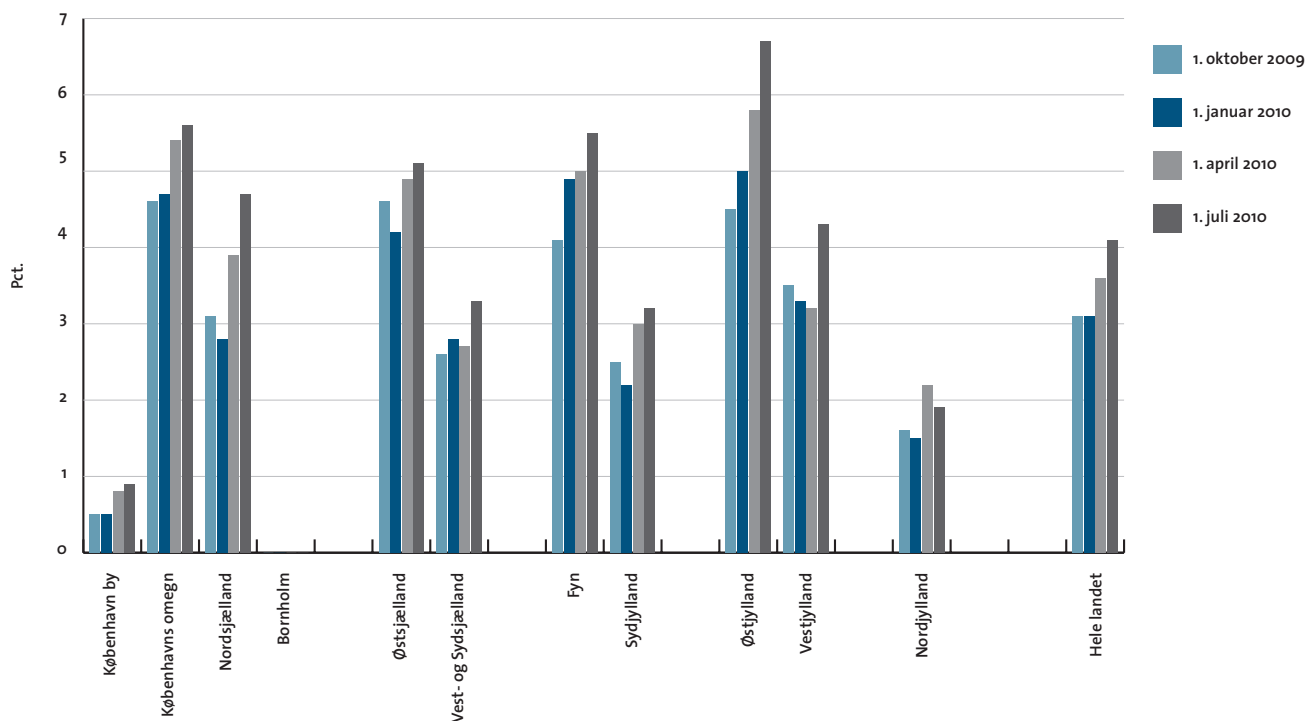
	2009		2010		1. juli	Kvartalsændring	Årsændring
	1. juli	1. oktober	1. januar	1. april			
København by	0,5	0,5	0,5	0,8	0,9	0,1	0,4
Københavns omegn	4,7	4,6	4,7	5,4	5,6	0,2	0,9
Nordsjælland	2,7	3,1	2,8	3,9	4,7	0,8	2,0
Bornholm	0,5	0,0	0,0	0,0	0,0	0,0	-0,5
<b>Region Hovedstaden</b>	<b>2,7</b>	<b>2,8</b>	<b>2,7</b>	<b>3,4</b>	<b>3,7</b>	<b>0,3</b>	<b>1,0</b>
Østsjælland	4,0	4,6	4,2	4,9	5,1	0,2	1,1
Vest- og Sydsjælland	2,5	2,6	2,8	2,7	3,3	0,6	0,8
<b>Region Sjælland</b>	<b>2,9</b>	<b>3,1</b>	<b>3,1</b>	<b>3,2</b>	<b>3,7</b>	<b>0,5</b>	<b>0,8</b>
Fyn	4,0	4,1	4,9	5,0	5,5	0,5	1,5
Sydjylland	2,2	2,5	2,2	3,0	3,2	0,2	1,0
<b>Region Syddanmark</b>	<b>2,8</b>	<b>3,0</b>	<b>3,1</b>	<b>3,7</b>	<b>3,9</b>	<b>0,2</b>	<b>1,1</b>
Østjylland	4,0	4,5	5,0	5,8	6,7	0,9	2,7
Vestjylland	2,8	3,5	3,3	3,2	4,3	1,1	1,5
<b>Region Midtjylland</b>	<b>3,5</b>	<b>4,1</b>	<b>4,2</b>	<b>4,7</b>	<b>5,6</b>	<b>0,9</b>	<b>2,1</b>
Nordjylland	1,8	1,6	1,5	2,2	1,9	-0,3	0,1
<b>Region Nordjylland</b>	<b>1,8</b>	<b>1,6</b>	<b>1,5</b>	<b>2,2</b>	<b>1,9</b>	<b>-0,3</b>	<b>0,1</b>
<b>Hele landet</b>	<b>2,8</b>	<b>3,1</b>	<b>3,1</b>	<b>3,6</b>	<b>4,1</b>	<b>0,5</b>	<b>1,3</b>

Note: Ved omregningen til procent kan der pga. afrunding forekomme mindre afvigelser

Antal ledige lager- og produktionslokaler fordelt efter størrelse



Ledige lager- og produktionslokaler i pct. af skønnet bygningsmasse



## Skønnet bygningsbestand i kvm.

Juli 2010

	Kontor	Detailhandel	Lager og produktion
København by	5.610.500	1.378.000	5.734.400
Københavns omegn	3.581.700	854.100	7.479.200
Nordsjælland	1.529.400	1.043.600	4.017.000
Bornholm	116.200	93.900	842.800
<b>Region Hovedstaden</b>	<b>10.837.800</b>	<b>3.369.600</b>	<b>18.073.500</b>
Østsjælland	636.400	401.400	3.136.200
Vest- og Sydsjælland	1.512.600	1.267.600	9.580.800
<b>Region Sjælland</b>	<b>2.149.000</b>	<b>1.669.000</b>	<b>12.717.000</b>
Fyn	1.444.600	1.235.400	8.936.000
Sydjylland	2.260.300	1.641.900	18.718.800
<b>Region Syddanmark</b>	<b>3.704.900</b>	<b>2.877.300</b>	<b>27.654.800</b>
Østjylland	2.904.500	1.911.100	15.332.300
Vestjylland	1.325.300	976.800	12.230.800
<b>Region Midtjylland</b>	<b>4.229.800</b>	<b>2.888.000</b>	<b>27.563.200</b>
Nordjylland	1.889.400	1.321.400	13.248.200
<b>Region Nordjylland</b>	<b>1.889.400</b>	<b>1.321.400</b>	<b>13.248.200</b>
<b>Hele landet</b>	<b>22.811.000</b>	<b>12.125.300</b>	<b>99.256.600</b>

Note: Totalerne kan afvige pga. afrundinger.