



# Oline-Lokalebørs Statistikken

Nr. 6 | April | 2. Kvarstal 2008



LOKALEBØRS  
Markedsplads for Ejendomsbranchen

## Svagt stigende ledighed

I de seneste fire kvartaler har ledigheden på kontorlokaler været stigende. Således er ledigheden inden for et år steget fra 0,6 procentpoint til 4,8 pct. i Hovedstadsområdet. I den samme periode har resten af landet oplevet en stigning fra 0,5 procentpoint til 3,8 pct. Ved indgangen til andet kvartal i år var ledigheden på landsplan for kontorlokaler 4,3 pct., hvilket svarer til 936.900 kvm.

Detailhandelslokalerne i hovedstadsområdet har de seneste tre måneder oplevet en marginal stigning på 0,1 procentpoint. Dermed er ledigheden i hovedstadsområdet nu på 2,0 procentpoint. I resten af landet er ledigheden på detailhandelslokaler tilsvarende steget med 0,1 procentpoint, hvilket resulterer i en ledighed på 3,5 procentpoint. I hele landet ligger ledigheden for detailhandelslokaler nu på 3,1 pct.

For Lager- og produktionslokaler er ledigheden i hele landet på uforandret gennem det seneste kvartal. Således er ledigheden stadig 1,5 pct. pr. 1. april 2008. Dette er en marginal stigning på 0,2 procentpoint i forhold til for et år siden. Hovedstadsområdet har en ledighed på lager- og produktionslokaler på 1,9 pct., mens resten af landet har en ledighed på 1,5 pct.

## Om Oline-Lokalebørs Statistikken

En række ejendomsmæglere og –investorer er gået sammen for at sikre videreførelse af den statistik over tomme erhvervslokaler, som Forskningscenteret for Skov og Landskab indtil udgangen af 2002 udgav. I 2003 udgav Ejendomsforeningen Danmark statistikken første gang i et samarbejde mellem internetdatabaserne Oline og Lokalebørs. Fra 1. januar 2007 har Dansk Ejendomsmæglerforeningen overtaget driften af Oline-Lokalebørs Statistikken på vegne af Oline.dk fra Ejendomsforeningen Danmark. Statistikken kan hentes gratis på enten [www.oline.dk](http://www.oline.dk) eller [www.de.dk](http://www.de.dk) omkring 3 uger efter kvartalets start.

Statistikken bygger på data fra [www.oline.dk](http://www.oline.dk) og [www.lokalebors.dk](http://www.lokalebors.dk). Der trækkes data fra databaserne én gang i kvartalet. Dataene gennemgår en behandling, hvor der renses ud for projekter dubletter mv. Da statistikken bygger på Oline og Lokalebørs, indeholder den ikke erhvervslokaler, der ikke annonceres her. Derfor vil statistikken ikke være lige dæk-

kende for markedet over hele landet. Ligeledes bygger bygningsbestanden på vurderinger fra forskellige kilder, jf. næste afsnit. Tallene og ledighedsprocenterne skal derfor tages med forbehold.

Statistikken er beregnet anderledes end den tidligere statistik fra Forskningscenteret for Skov og Landskab, og den er derfor ikke direkte sammenlignelig.

## Bygningsbestanden

Da der ikke findes officielle statistikker over erhvervslokaler og deres anvendelse fordelt på de kategorier, der benyttes i Oline-Lokalebørs Statistikken, bygges ledighedsprocenterne på egne vurderinger af bygningsbestanden. Ledighedsprocenterne i Oline-Lokalebørs Statistikken bygger derfor på den estimerede bygningsbestand vist bagerst i statistikken.

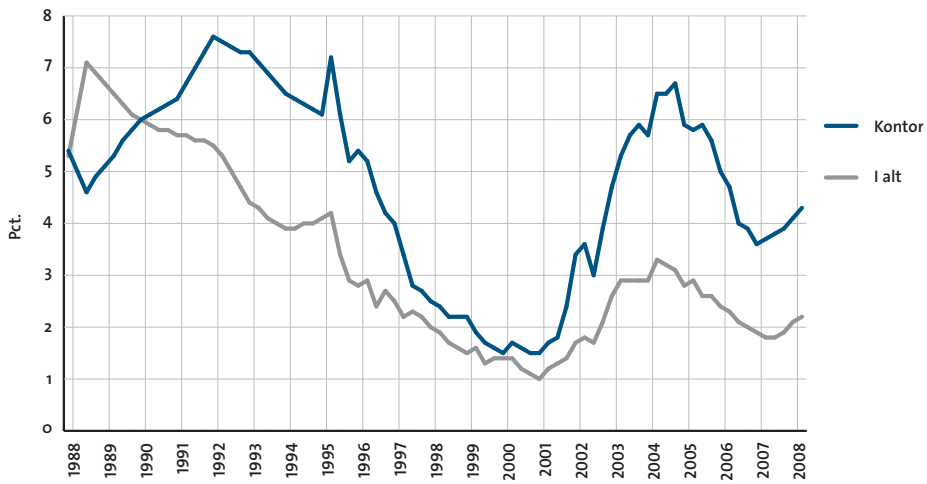
Data for kontorlokalerne i hovedstadsregionen er udarbejdet på baggrund af data fra Hovedstadsregionens Statistikkontor. Data for kontorlokaler i resten af landet er beregnet på baggrund af beskæftigelsestal i kontorerhvervene, hvor det antages, at kontorphonale i provinsen har samme antal kvadratmeter til rådighed som kontorphonale i hovedstaden.

Bygningsbestanden for detailhandelslokaler bygger på oplysninger fra Institut for Centerplanlægning med hensyn til hovedstaden. Desuden er der hentet oplysninger fra Århus, Nordjyllands, Vejle og Fyns Amt. Data for de resterende amter bygger på instituttets vurdering af, at der er to kvadratmeter butiksareal pr. indbygger i de pågældende amter.

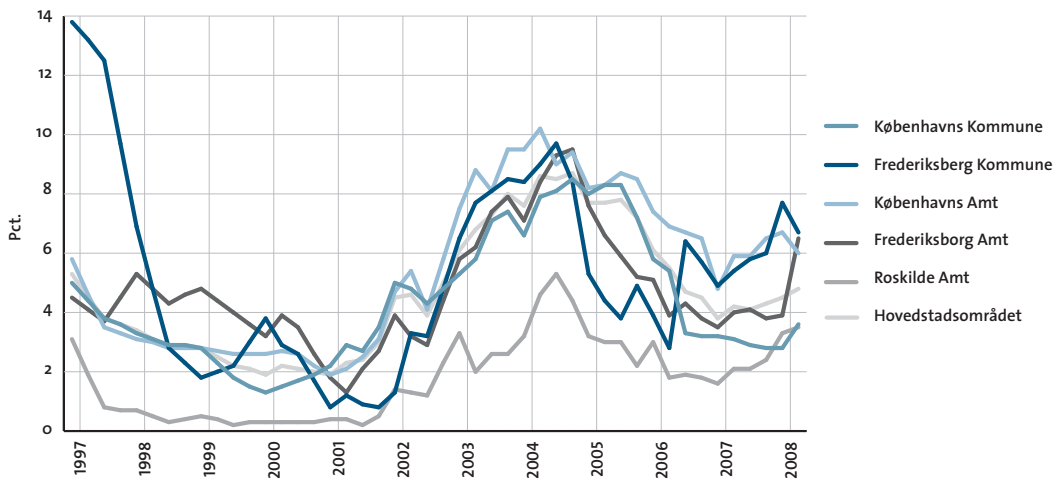
Dataene for lager- og produktionslokaler er beregnet på baggrund af tal fra Danmarks Statistiks samlede opgørelse over bygningsbestanden til erhvervsformål fordelt på amter. Den samlede erhvervsbygningsbestand er fratrukket de beregnede arealer for kontor og detailhandel, og dermed er den resterende del lager- og produktionslokaler.

Der er tale om en betydelig usikkerhed i forbindelse med den skønnede bygningsbestand. Det gælder i særdeleshed for detailhandel, lager- og produktion samt kontorer i provinsen. Ledighedsprocenterne bør derfor tages med forbehold.

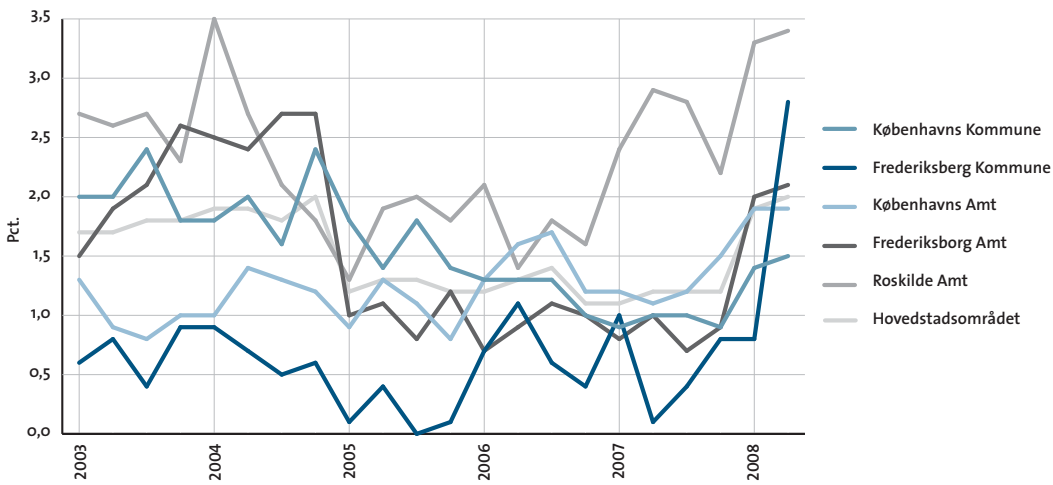
Ledighedsprocenter 1988-2008 – Hele Landet



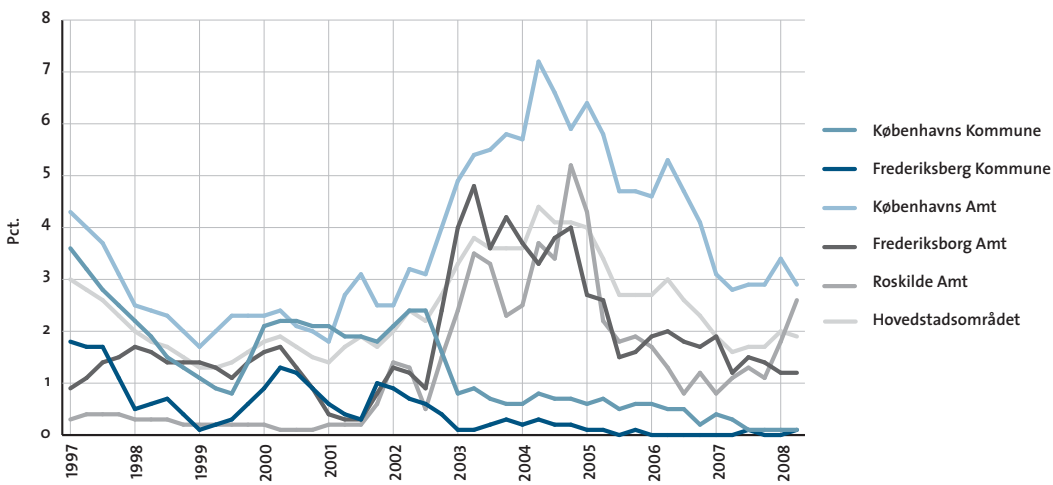
Ledighedsprocenter for kontorlokaler 1997-2008 – Hovedstadsområdet



Ledighedsprocenter for detailhandelslokaler 2003-2008 – Hovedstadsområdet



Ledighedsprocenter for lager- og produktionslokaler 1997-2008 – Hovedstadsområdet



## Ledige erhvervslokaler i kvm.

April 2008

	Kontor	Detailhandel	Lager og produktion	I alt
Københavns Kommune	174.900	16.900	6.000	197.800
Frederiksberg Kommune	16.800	3.600	300	20.700
Københavns Amt	242.100	19.300	246.200	507.700
Frederiksborg Amt	72.400	18.700	42.900	134.000
Roskilde Amt	21.200	13.100	78.400	112.700
<b>Hovedstadsområdet</b>	<b>527.400</b>	<b>71.600</b>	<b>373.900</b>	<b>972.900</b>
Vestsjællands Amt	22.100	24.900	67.100	114.100
Storstrøms Amt	23.000	19.700	49.800	92.400
Bornholms Amt	0	1.000	0	1.000
Fyns Amt	56.100	37.200	102.000	195.300
Sønderjyllands Amt	16.600	31.500	107.000	155.000
Ribe Amt	18.700	19.100	93.500	131.300
Vejle Amt	56.000	42.700	109.500	208.300
Århus Amt	122.700	40.800	163.100	326.700
Ringkøbing Amt	24.100	14.600	114.200	152.900
Viborg Amt	12.500	7.900	98.300	118.600
Nordjyllands Amt	57.700	40.800	173.100	271.600
<b>Resten af landet</b>	<b>409.500</b>	<b>280.200</b>	<b>1.077.500</b>	<b>1.767.200</b>
<b>Hele landet</b>	<b>936.900</b>	<b>351.800</b>	<b>1.451.400</b>	<b>2.740.100</b>

Note: Totalerne kan afvige pga. afrundinger.

## Ændring i ledige kvm. erhvervslokaler

Januar 2007 - April 2008

	Kontor	Detailhandel	Lager og produktion	I alt
Københavns Kommune	38.900	1.600	600	41.100
Frederiksberg Kommune	-2.500	2.500	200	200
Københavns Amt	-26.200	-200	-47.600	-74.000
Frederiksborg Amt	28.700	700	-1.100	28.300
Roskilde Amt	1.200	200	24.900	26.300
<b>Hovedstadsområdet</b>	<b>40.000</b>	<b>4.800</b>	<b>-23.100</b>	<b>21.700</b>
Vestsjællands Amt	2.400	-1.800	-6.000	-5.400
Storstrøms Amt	1.700	-1.200	-1.500	-1.000
Bornholms Amt	-700	0	0	-700
Fyns Amt	5.200	1.500	-1.900	4.800
Sønderjyllands Amt	-8.500	3.900	8.800	4.200
Ribe Amt	1.200	5.400	10.500	17.100
Vejle Amt	-1.100	-800	-15.500	-17.400
Århus Amt	6.600	3.600	13.000	23.200
Ringkøbing Amt	2.300	-200	-5.400	-3.300
Viborg Amt	200	1.400	16.500	18.100
Nordjyllands Amt	3.700	-1.200	47.300	49.800
<b>Resten af landet</b>	<b>13.000</b>	<b>10.600</b>	<b>65.800</b>	<b>89.400</b>
<b>Hele landet</b>	<b>53.000</b>	<b>15.300</b>	<b>42.800</b>	<b>111.100</b>

Note: Totalerne kan afvige pga. afrundinger.

## Ledige kontorlokaler i kvm.

	2007			2008		Kvartalsændring	Årsændring
	1. april	1. juli	1. oktober	1. januar	1. april		
Københavns Kommune	151.900	140.400	135.300	136.000	174.900	38.900	23.000
Frederiksberg Kommune	13.400	14.500	14.900	19.300	16.800	-2.500	3.400
Københavns Amt	235.000	235.800	260.300	268.300	242.100	-26.200	7.100
Frederiksborg Amt	45.100	46.100	42.500	43.700	72.400	28.700	27.300
Roskilde Amt	12.700	12.800	14.100	20.000	21.200	1.200	8.500
<b>Hovedstadsområdet</b>	<b>458.000</b>	<b>449.600</b>	<b>467.100</b>	<b>487.400</b>	<b>527.400</b>	<b>40.000</b>	<b>69.400</b>
Vestsjællands Amt	10.700	13.200	18.200	19.700	22.100	2.400	11.400
Storstrøms Amt	6.000	6.900	18.300	21.300	23.000	1.700	17.000
Bornholms Amt	700	700	300	700	0	-700	-700
Fyns Amt	58.100	61.900	45.900	50.900	56.100	5.200	-2.000
Sønderjyllands Amt	19.000	16.900	21.900	25.100	16.600	-8.500	-2.400
Ribe Amt	21.300	25.100	14.800	17.500	18.700	1.200	-2.600
Vejle Amt	44.700	46.800	55.600	57.100	56.000	-1.100	11.300
Århus Amt	98.300	105.800	106.700	116.100	122.700	6.600	24.400
Ringkøbing Amt	21.700	20.900	21.300	21.800	24.100	2.300	2.400
Viborg Amt	7.600	7.000	16.400	12.300	12.500	200	4.900
Nordjyllands Amt	63.500	60.900	54.000	54.000	57.700	3.700	-5.800
<b>Resten af landet</b>	<b>351.700</b>	<b>366.100</b>	<b>373.300</b>	<b>396.500</b>	<b>409.500</b>	<b>13.000</b>	<b>57.800</b>
<b>Hele landet</b>	<b>809.700</b>	<b>815.700</b>	<b>840.400</b>	<b>883.900</b>	<b>936.900</b>	<b>53.000</b>	<b>127.200</b>

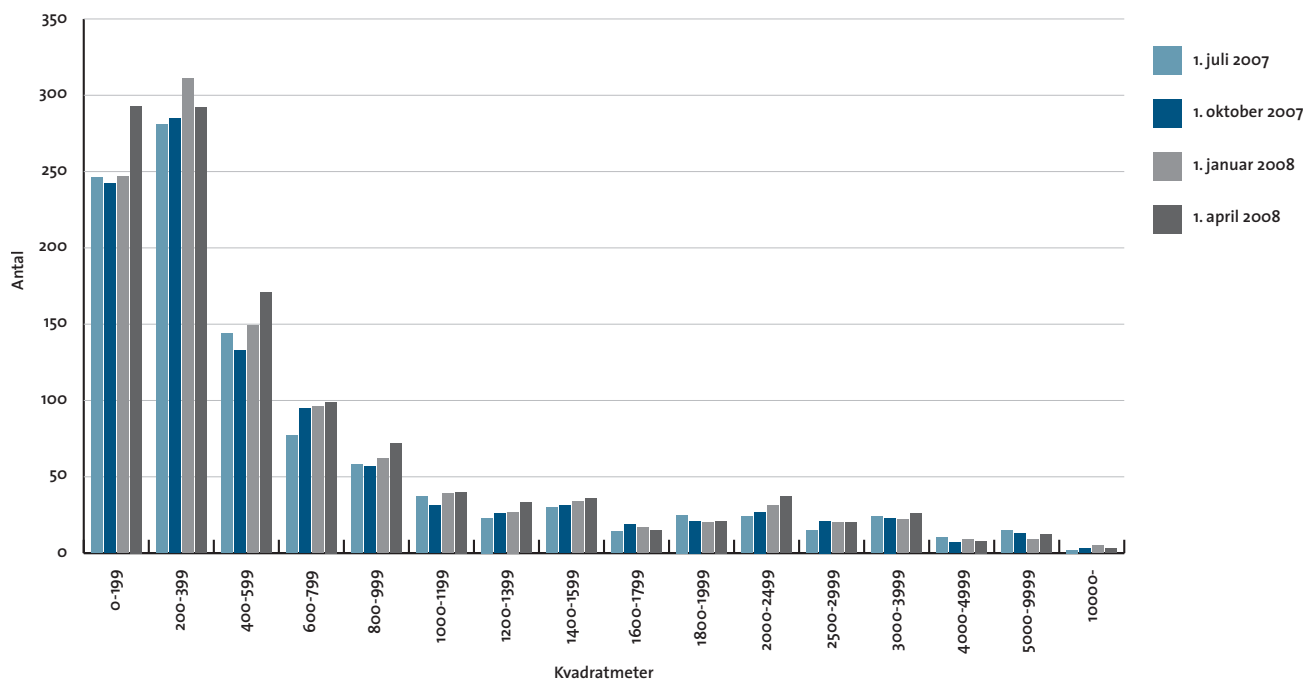
Note: Totalerne kan afvige pga. afrundinger.

## Ledige kontorlokaler i pct. af skønnet bygningsmasse

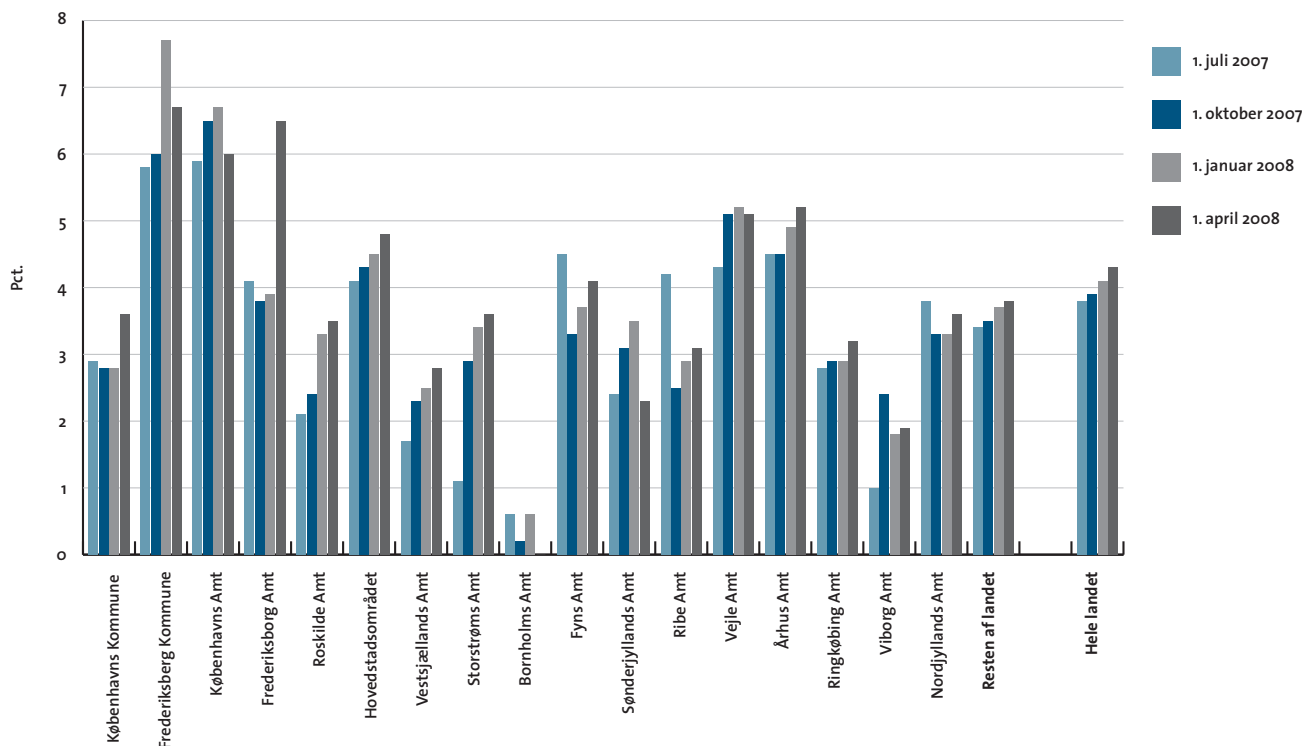
	2007			2008		Kvartalsændring i procentpoint	Årsændring i procentpoint
	1. april	1. juli	1. oktober	1. januar	1. april		
Københavns Kommune	3,1	2,9	2,8	2,8	3,6	0,8	0,5
Frederiksberg Kommune	5,4	5,8	6,0	7,7	6,7	-1,0	1,3
Københavns Amt	5,9	5,9	6,5	6,7	6,0	-0,7	0,2
Frederiksborg Amt	4,0	4,1	3,8	3,9	6,5	2,6	2,5
Roskilde Amt	2,1	2,1	2,4	3,3	3,5	0,2	1,4
<b>Hovedstadsområdet</b>	<b>4,2</b>	<b>4,1</b>	<b>4,3</b>	<b>4,5</b>	<b>4,8</b>	<b>0,4</b>	<b>0,6</b>
Vestsjællands Amt	1,4	1,7	2,3	2,5	2,8	0,3	1,4
Storstrøms Amt	1,0	1,1	2,9	3,4	3,6	0,3	2,7
Bornholms Amt	0,6	0,6	0,2	0,6	0,0	-0,6	-0,6
Fyns Amt	4,2	4,5	3,3	3,7	4,1	0,4	-0,1
Sønderjyllands Amt	2,7	2,4	3,1	3,5	2,3	-1,2	-0,3
Ribe Amt	3,5	4,2	2,5	2,9	3,1	0,2	-0,4
Vejle Amt	4,1	4,3	5,1	5,2	5,1	-0,1	1,0
Århus Amt	4,2	4,5	4,5	4,9	5,2	0,3	1,0
Ringkøbing Amt	2,9	2,8	2,9	2,9	3,2	0,3	0,3
Viborg Amt	1,1	1,0	2,4	1,8	1,9	0,0	0,7
Nordjyllands Amt	3,9	3,8	3,3	3,3	3,6	0,2	-0,4
<b>Resten af landet</b>	<b>3,3</b>	<b>3,4</b>	<b>3,5</b>	<b>3,7</b>	<b>3,8</b>	<b>0,1</b>	<b>0,5</b>
<b>Hele landet</b>	<b>3,7</b>	<b>3,8</b>	<b>3,9</b>	<b>4,1</b>	<b>4,3</b>	<b>0,2</b>	<b>0,6</b>

Note: Ved omregningen til procent kan der pga. afrunding forekomme mindre afvigelser

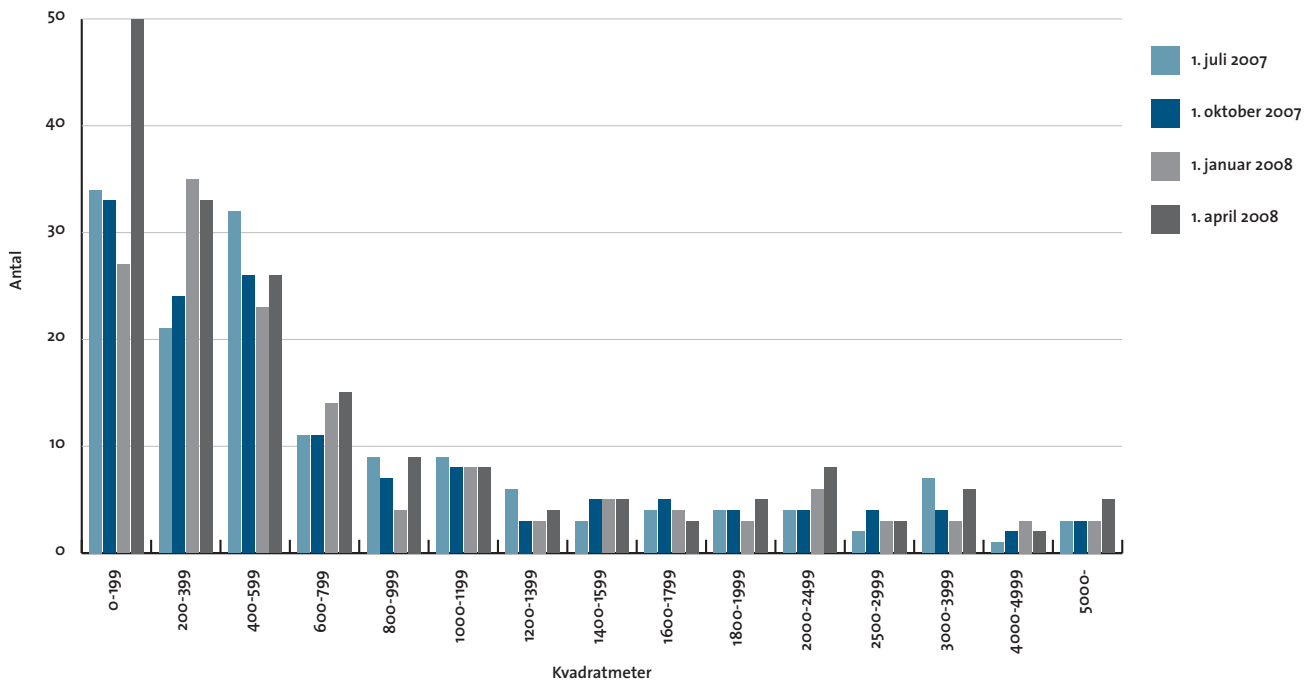
Antal ledige kontorlokaler fordelt efter størrelse



Ledige kontorlokaler i pct. af skønnet bygningsmasse



Ledige kontorlokaler i Københavns Kommune - fordelt efter størrelse



### Ledige detailhandelslokaler i kvm.

	2007			2008		Kvartalsændring	Årsændring
	1. april	1. juli	1. oktober	1. januar	1. april		
Københavns Kommune	11.300	11.500	10.100	15.300	16.900	1.600	5.600
Frederiksberg Kommune	200	500	1.000	1.100	3.600	2.500	3.400
Københavns Amt	11.600	12.600	15.600	19.500	19.300	-200	7.700
Frederiksborg Amt	9.100	5.900	8.300	18.000	18.700	700	9.600
Roskilde Amt	11.100	10.800	8.500	12.900	13.100	200	2.000
<b>Hovedstadsområdet</b>	<b>43.400</b>	<b>41.200</b>	<b>43.400</b>	<b>66.800</b>	<b>71.600</b>	<b>4.800</b>	<b>28.200</b>
Vestsjællands Amt	9.500	12.200	12.900	26.700	24.900	-1.800	15.400
Storstrøms Amt	10.600	9.800	9.000	20.900	19.700	-1.200	9.100
Bornholms Amt	500	500	0	1.000	1.000	0	500
Fyns Amt	20.000	27.900	29.700	35.700	37.200	1.500	17.200
Sønderjyllands Amt	7.400	9.200	14.800	27.600	31.500	3.900	24.100
Ribe Amt	10.900	15.200	14.600	13.700	19.100	5.400	8.200
Vejle Amt	22.900	19.000	29.200	43.500	42.700	-800	19.800
Århus Amt	29.800	27.000	29.900	37.200	40.800	3.600	11.000
Ringkøbing Amt	10.300	12.400	11.800	14.800	14.600	-200	4.300
Viborg Amt	9.600	10.400	9.500	6.500	7.900	1.400	-1.700
Nordjyllands Amt	31.100	32.000	31.100	42.000	40.800	-1.200	9.700
<b>Resten af landet</b>	<b>162.700</b>	<b>175.700</b>	<b>192.500</b>	<b>269.600</b>	<b>280.200</b>	<b>10.600</b>	<b>117.500</b>
<b>Hele landet</b>	<b>206.100</b>	<b>216.900</b>	<b>235.900</b>	<b>336.500</b>	<b>351.800</b>	<b>15.300</b>	<b>145.700</b>

Note: Totalerne kan afvige pga. afrundinger.

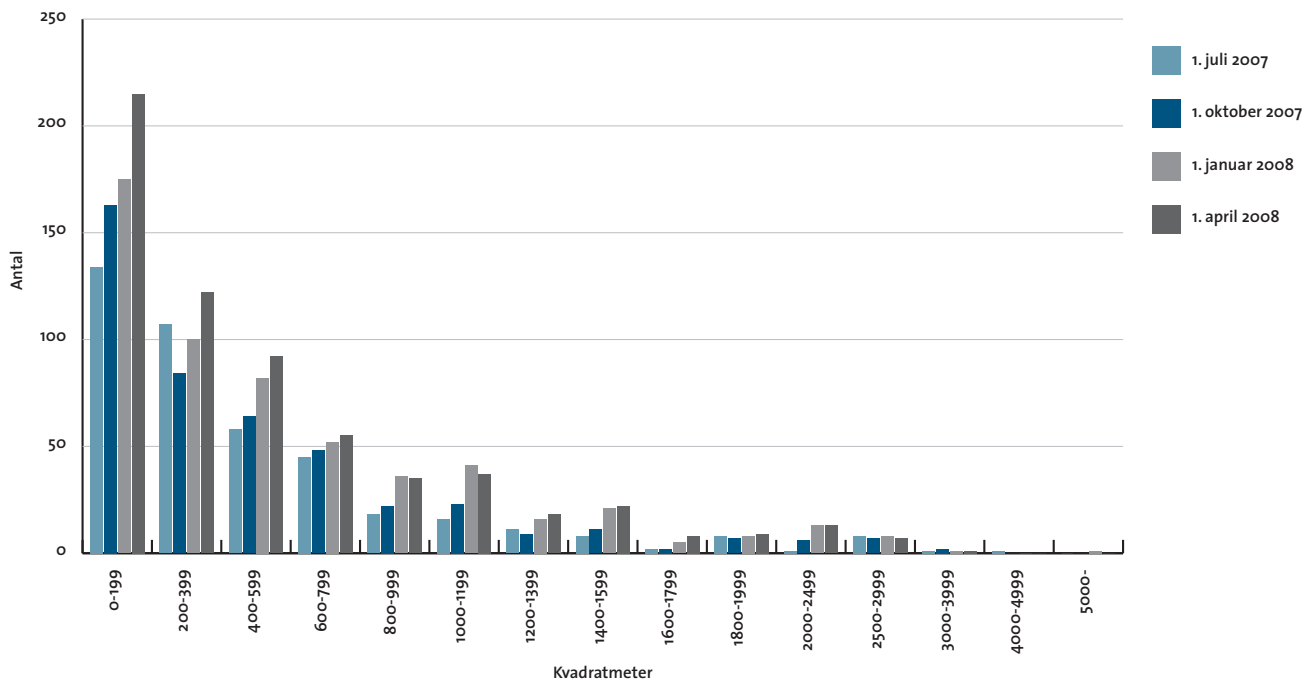
### Ledige detailhandelslokaler i pct. af skønnet bygningsmasse

	2007			2008		Kvartalsændring i procentpoint	Årsændring i procentpoint
	1. april	1. juli	1. oktober	1. januar	1. april		
Københavns Kommune	1,0	1,0	0,9	1,4	1,5	0,1	0,5
Frederiksberg Kommune	0,1	0,4	0,8	0,8	2,8	2,0	2,6
Københavns Amt	1,1	1,2	1,5	1,9	1,9	0,0	0,7
Frederiksborg Amt	1,0	0,7	0,9	2,0	2,1	0,1	1,1
Roskilde Amt	2,9	2,8	2,2	3,3	3,4	0,0	0,5
<b>Hovedstadsområdet</b>	<b>1,2</b>	<b>1,2</b>	<b>1,2</b>	<b>1,9</b>	<b>2,0</b>	<b>0,1</b>	<b>0,8</b>
Vestsjællands Amt	1,5	1,9	2,0	4,2	3,9	-0,3	2,4
Storstrøms Amt	1,9	1,8	1,6	3,8	3,6	-0,2	1,7
Bornholms Amt	0,6	0,6	0,0	1,1	1,1	0,0	0,5
Fyns Amt	1,7	2,4	2,5	3,0	3,2	0,1	1,5
Sønderjyllands Amt	1,4	1,7	2,7	5,1	5,8	0,7	4,4
Ribe Amt	2,2	3,1	2,9	2,8	3,8	1,1	1,7
Vejle Amt	2,9	2,4	3,7	5,5	5,4	-0,1	2,5
Århus Amt	2,0	1,8	2,0	2,5	2,8	0,2	0,7
Ringkøbing Amt	1,7	2,1	2,0	2,5	2,4	0,0	0,7
Viborg Amt	1,9	2,1	1,9	1,3	1,6	0,3	-0,3
Nordjyllands Amt	2,9	3,0	2,9	4,0	3,8	-0,1	0,9
<b>Resten af landet</b>	<b>2,1</b>	<b>2,2</b>	<b>2,4</b>	<b>3,4</b>	<b>3,5</b>	<b>0,1</b>	<b>1,5</b>
<b>Hele landet</b>	<b>1,8</b>	<b>1,9</b>	<b>2,1</b>	<b>2,9</b>	<b>3,1</b>	<b>0,1</b>	<b>1,3</b>

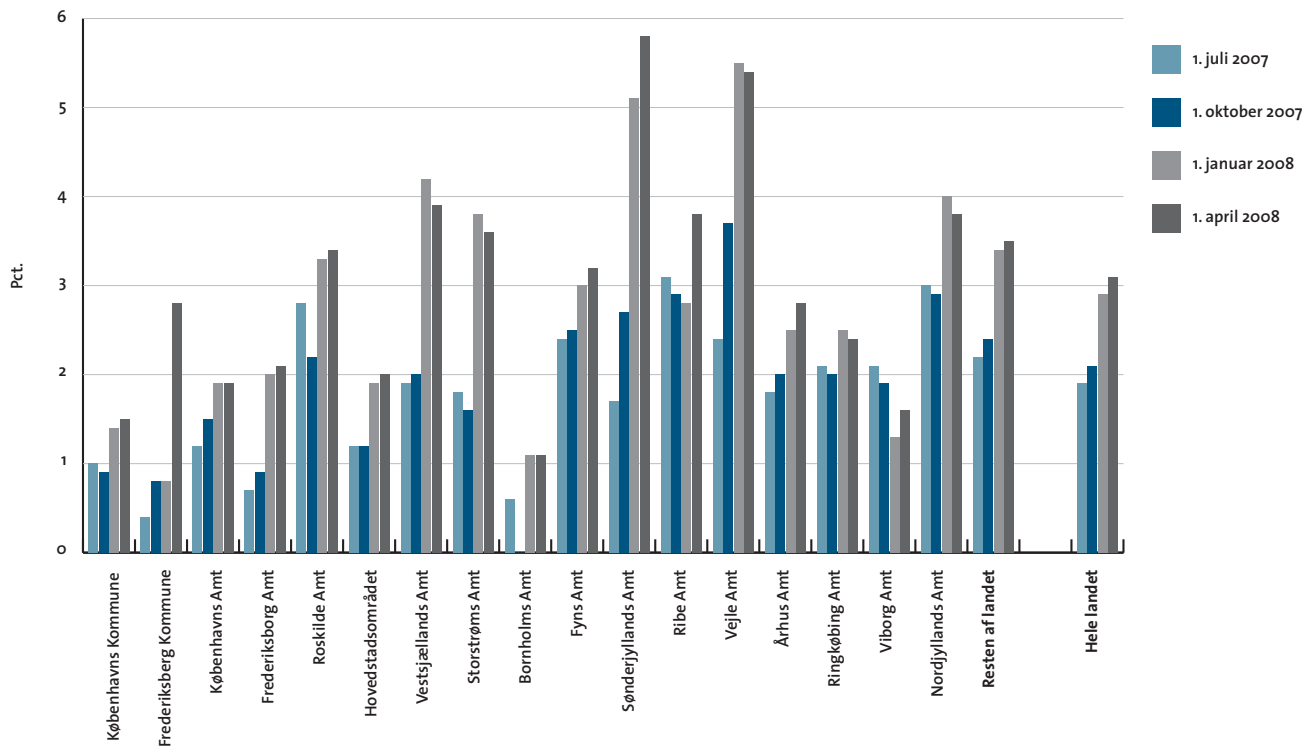
Note: Ved omregningen til procent kan der pga. afrunding forekomme mindre afvigelser



Antal ledige detailhandelslokaler fordelt efter størrelse



Ledige detailhandelslokaler i pct. af skønnet bygningsmasse



**Ledige lager- og produktionslokaler i kvm.**

	2007			2008		Kvartalsændring	Årsændring
	1. april	1. juli	1. oktober	1. januar	1. april		
Københavns Kommune	11.200	5.500	5.600	5.400	6.000	600	-5.200
Frederiksberg Kommune	100	300	0	100	300	200	200
Københavns Amt	239.000	248.600	252.300	293.800	246.200	-47.600	7.200
Frederiksborg Amt	44.900	53.500	51.800	44.000	42.900	-1.100	-2.000
Roskilde Amt	32.600	37.600	32.900	53.500	78.400	24.900	45.800
<b>Hovedstadsområdet</b>	<b>327.700</b>	<b>345.500</b>	<b>342.600</b>	<b>397.000</b>	<b>373.900</b>	<b>-23.100</b>	<b>46.200</b>
Vestsjællands Amt	35.000	45.900	56.500	73.100	67.100	-6.000	32.100
Storstrøms Amt	18.200	19.000	35.700	51.300	49.800	-1.500	31.600
Bornholms Amt	200	3.700	200	0	0	0	-200
Fyns Amt	113.400	86.700	113.400	103.900	102.000	-1.900	-11.400
Sønderjyllands Amt	92.400	98.900	107.800	98.200	107.000	8.800	14.600
Ribe Amt	71.200	97.300	73.500	83.000	93.500	10.500	22.300
Vejle Amt	140.200	135.100	159.900	125.000	109.500	-15.500	-30.700
Århus Amt	161.300	146.600	172.100	150.100	163.100	13.000	1.800
Ringkøbing Amt	78.800	73.900	79.100	119.600	114.200	-5.400	35.400
Viborg Amt	45.000	65.200	71.000	81.800	98.300	16.500	53.300
Nordjyllands Amt	152.100	188.800	133.800	125.800	173.100	47.300	21.000
<b>Resten af landet</b>	<b>907.800</b>	<b>961.100</b>	<b>1.003.000</b>	<b>1.011.700</b>	<b>1.077.500</b>	<b>65.800</b>	<b>169.700</b>
<b>Hele landet</b>	<b>1.235.600</b>	<b>1.306.600</b>	<b>1.345.600</b>	<b>1.408.600</b>	<b>1.451.400</b>	<b>42.800</b>	<b>215.800</b>

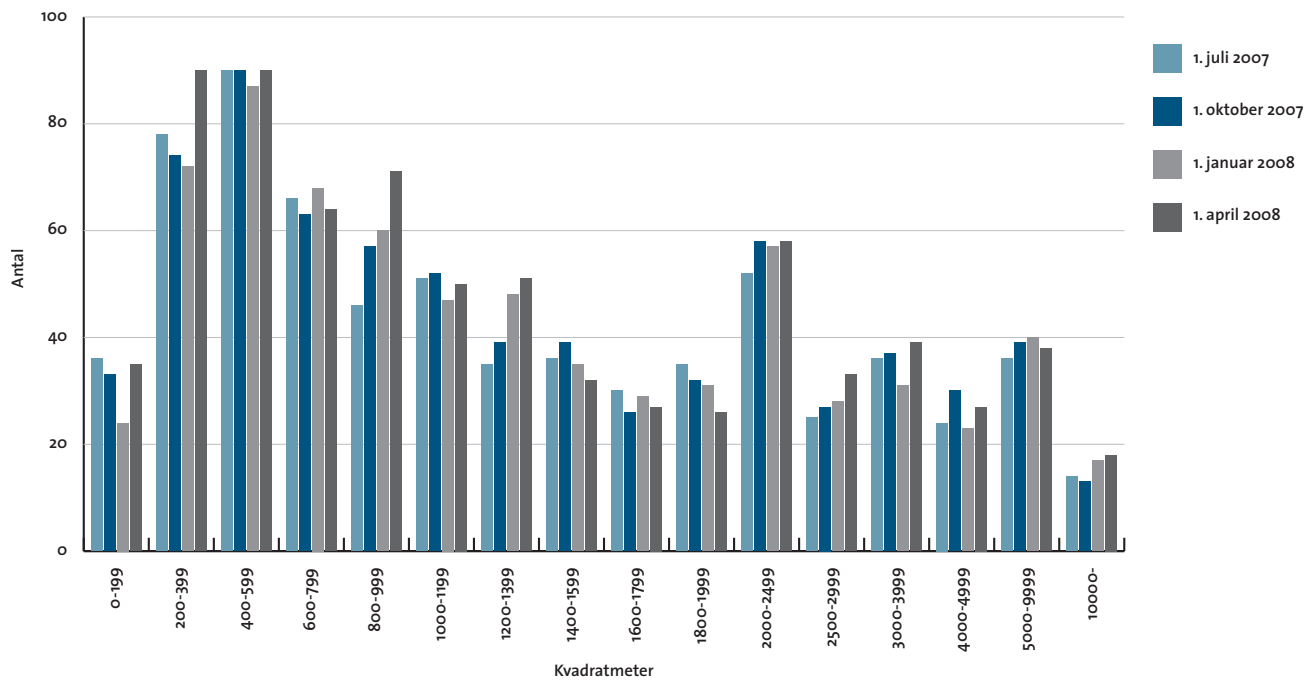
Note: Totalerne kan afvige pga. afrundinger.

**Ledige lager- og produktionslokaler i pct. af skønnet bygningsmasse**

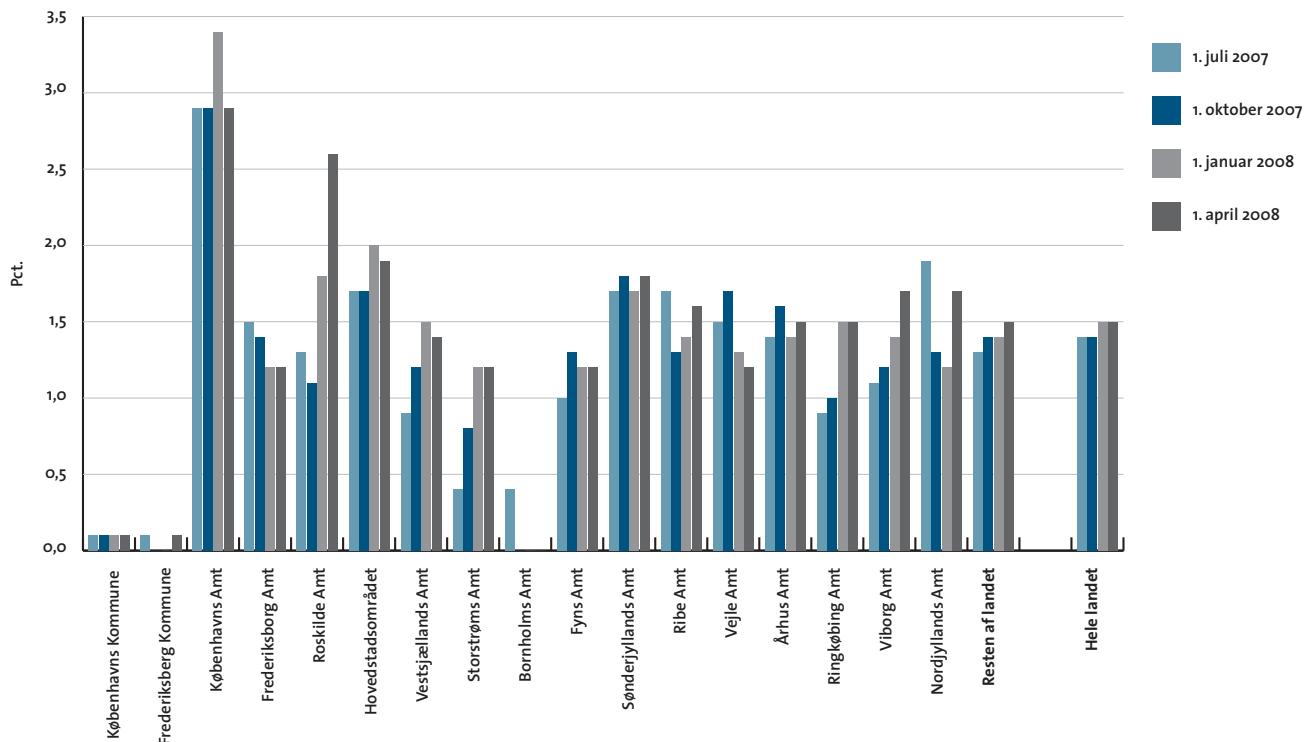
	2007			2008		Kvartalsændring i procentpoint	Årsændring i procentpoint
	1. april	1. juli	1. oktober	1. januar	1. april		
Københavns Kommune	0,3	0,1	0,1	0,1	0,1	0,0	-0,1
Frederiksberg Kommune	0,0	0,1	0,0	0,0	0,1	0,1	0,1
Københavns Amt	2,8	2,9	2,9	3,4	2,9	-0,6	0,1
Frederiksborg Amt	1,2	1,5	1,4	1,2	1,2	0,0	-0,1
Roskilde Amt	1,1	1,3	1,1	1,8	2,6	0,8	1,5
<b>Hovedstadsområdet</b>	<b>1,6</b>	<b>1,7</b>	<b>1,7</b>	<b>2,0</b>	<b>1,9</b>	<b>-0,1</b>	<b>0,2</b>
Vestsjællands Amt	0,7	0,9	1,2	1,5	1,4	-0,1	0,7
Storstrøms Amt	0,4	0,4	0,8	1,2	1,2	0,0	0,7
Bornholms Amt	0,0	0,4	0,0	0,0	0,0	0,0	0,0
Fyns Amt	1,3	1,0	1,3	1,2	1,2	0,0	-0,1
Sønderjyllands Amt	1,6	1,7	1,8	1,7	1,8	0,2	0,2
Ribe Amt	1,2	1,7	1,3	1,4	1,6	0,2	0,4
Vejle Amt	1,5	1,5	1,7	1,3	1,2	-0,2	-0,3
Århus Amt	1,5	1,4	1,6	1,4	1,5	0,1	0,0
Ringkøbing Amt	1,0	0,9	1,0	1,5	1,5	-0,1	0,5
Viborg Amt	0,8	1,1	1,2	1,4	1,7	0,3	0,9
Nordjyllands Amt	1,5	1,9	1,3	1,2	1,7	0,5	0,2
<b>Resten af landet</b>	<b>1,2</b>	<b>1,3</b>	<b>1,4</b>	<b>1,4</b>	<b>1,5</b>	<b>0,1</b>	<b>0,2</b>
<b>Hele landet</b>	<b>1,3</b>	<b>1,4</b>	<b>1,4</b>	<b>1,5</b>	<b>1,5</b>	<b>0,0</b>	<b>0,2</b>

Note: Ved omregningen til procent kan der pga. afrunding forekomme mindre afvigelser

Antal ledige lager- og produktionslokaler fordelt efter størrelse



Ledige lager- og produktionslokaler i pct. af skønnet bygningsmasse



## Skønnet bygningsbestand i kvm.

April 2008

	Kontor	Detailhandel	Lager og produktion	I alt
Københavns Kommune	4.911.800	1.106.300	4.387.400	10.405.500
Frederiksberg Kommune	250.000	129.600	335.700	715.300
Københavns Amt	4.007.500	1.027.100	8.628.100	13.662.700
Frederiksborg Amt	1.113.700	890.200	3.605.100	5.609.000
Roskilde Amt	600.000	387.400	2.983.500	3.970.900
<b>Hovedstadsområdet</b>	<b>10.883.000</b>	<b>3.540.600</b>	<b>19.939.800</b>	<b>34.363.400</b>
Vestsjællands Amt	791.500	638.200	4.880.800	6.310.500
Storstrøms Amt	630.100	546.700	4.299.100	5.475.900
Bornholms Amt	114.600	92.600	830.900	1.038.100
Fyns Amt	1.374.700	1.175.600	8.486.900	11.037.200
Sønderjyllands Amt	713.400	542.700	5.828.700	7.084.800
Ribe Amt	604.000	496.300	5.848.400	6.948.700
Vejle Amt	1.098.700	785.300	9.267.400	11.151.400
Århus Amt	2.369.300	1.469.800	10.709.800	14.548.900
Ringkøbing Amt	744.600	599.200	7.840.000	9.183.800
Viborg Amt	671.700	505.700	5.936.300	7.113.700
Nordjyllands Amt	1.614.200	1.060.400	10.186.500	12.861.100
<b>Resten af landet</b>	<b>10.726.800</b>	<b>7.912.500</b>	<b>74.114.800</b>	<b>92.754.100</b>
<b>Hele landet</b>	<b>21.609.800</b>	<b>11.453.200</b>	<b>94.054.600</b>	<b>127.117.600</b>

Note: Totalerne kan afvige pga. afrundinger.