



# Oline-Lokalebørs Statistikken

Nr. 2 | Juli | 2. Kvartal 2007



LOKALEBØRS  
Markedsplads for Ejendomsbranchen

## Stabile forhold i ledigheden på erhvervslokaler

Ledigheden for kontorlokaler er siden sidste kvartal stort set uforandret for hovedstadsområdet. Således er ledigheden faldet marginalt fra 4,2 pct. til 4,1 pct. Resten af landet oplever ligeledes meget små forandringer i ledigheden for kontorer. Dermed er ledigheden i resten af landet 3,4 procent. Niveaueet i ledighedsprocenten for kontorlokaler har kun ændret sig marginalt det seneste år og er således på 3,8 pct., hvilket er et fald på 0,2 procentpoint.

For detailhandelslokaler har ledigheden gennem de senere år ikke vist nogen egentlig udvikling. Pr. 1. juli 2007 ligger ledighedsprocenten på 1,9 pct., hvilket er det niveau ledigheden har ligget på det seneste år. Ledigheden for detailhandelslokaler i hovedstadsområdet er 1,2 pct., mens ledigheden i resten af landet ligger på 2,2 pct.

Lager- og produktionslokalerne har det seneste kvartal haft en nærmest uforandret ledighedsprocent. Ledigheden i hovedstadsområdet er 1,7 pct. pr. 1. juli 2007. I resten af landet ligger ledigheden på 1,3 pct. Dette giver en ledighed på landsplan på 1,4 pct. for lager- og produktionslokaler.

## Oline-Lokalebørs Statistikken i fremtiden

Der arbejdes fortsat på at finde en tilfredsstillende måde, at konvertere Oline-Lokalebørs statistikken til en ny og mere præcis geografisk opdeling, som følge af kommunalreformen. Ved den nye geografiske opdeling forsøges historikken så vidt muligt bibeholdt.

## Om Oline-Lokalebørs Statistikken

En række ejendomsmæglere og -investorer er gået sammen for at sikre videreførelse af den statistik over tomme erhvervslokaler, som Forskningscenteret for Skov og Landskab indtil udgangen af 2002 udgav. I 2003 udgav Ejendomsforeningen Danmark statistikken første gang i et samarbejde mellem internetdatabaserne Oline og Lokalebørs. Fra 1. januar 2007 har Dansk Ejendomsmæglerforeningen overtaget driften af Oline-Lokalebørs Statistikken på vegne af Oline.dk fra Ejendomsforeningen Danmark. Statistikken kan hentes gratis på enten [www.oline.dk](http://www.oline.dk) eller [www.de.dk](http://www.de.dk) omkring 3 uger efter kvartalets start.

Statistikken bygger på data fra [www.oline.dk](http://www.oline.dk) og [www.lokalebors.dk](http://www.lokalebors.dk). Der trækkes data fra databaserne én gang i kvartalet. Dataene gennemgår en behandling, hvor der renses ud for projekter dubletter mv. Da statistikken bygger på Oline og Lokalebørs, indeholder den ikke erhvervslo-

kaler, der ikke annonceres her. Derfor vil statistikken ikke være lige dækkende for markedet over hele landet. Ligeledes bygger bygningsbestanden på vurderinger fra forskellige kilder, jf. næste afsnit. Tallene og ledighedsprocenterne skal derfor tages med forbehold.

Statistikken er beregnet anderledes end den tidligere statistik fra Forskningscenteret for Skov og Landskab, og den er derfor ikke direkte sammenlignelig.

## Bygningsbestanden

Da der ikke findes officielle statistikker over erhvervslokaler og deres anvendelse fordelt på de kategorier, der benyttes i Oline-Lokalebørs Statistikken, bygges ledighedsprocenterne på egne vurderinger af bygningsbestanden. Ledighedsprocenterne i Oline-Lokalebørs Statistikken bygger derfor på den estimerede bygningsbestand vist bagerst i statistikken.

Data for kontorlokalerne i hovedstadsregionen er udarbejdet i samarbejde med Sadolin & Albæk – delvist på baggrund af data fra Hovedstadsregionens Statistikkontor. Data for kontorlokaler i resten af landet er beregnet på baggrund af beskæftigelsestal i kontorhvervene, hvor det antages, at kontorpersonele i provinsen har samme antal kvadratmeter til rådighed som kontorpersonele i hovedstaden.

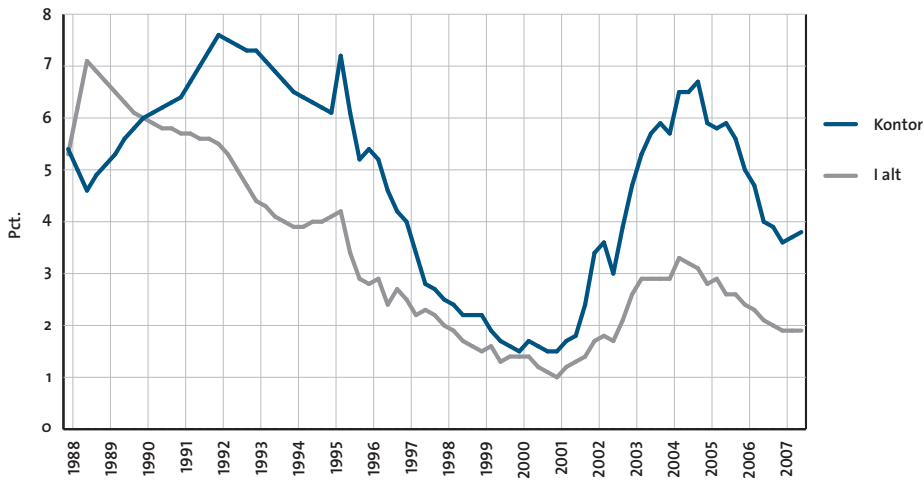
Bygningsbestanden for detailhandelslokaler bygger på oplysninger fra Institut for Centerplanlægning med hensyn til hovedstaden. Desuden er der hentet oplysninger fra Århus, Nordjyllands, Vejle og Fyns Amt. Data for de resterende amter bygger på instituttets vurdering af, at der er to kvadratmeter butiksareal pr. indbygger i de pågældende amter.

Data for lager- og produktionslokaler er beregnet på baggrund af tal fra Danmarks Statistiks samlede opgørelse over bygningsbestanden til erhvervsformål fordelt på amter. Den samlede erhvervsbygningsbestand er fratrukket de beregnede arealer for kontor og detailhandel, og dermed er den resterende del lager- og produktionslokaler.

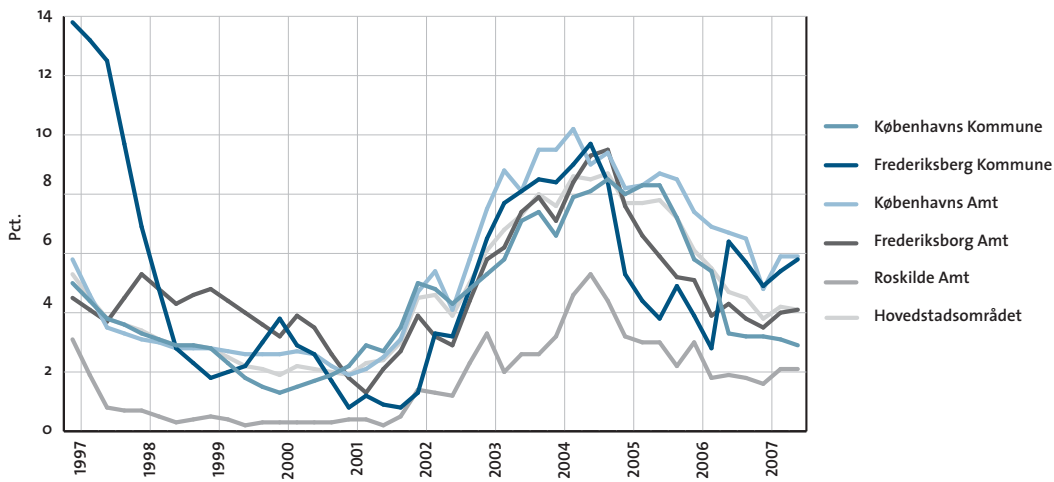
Bygningsbestanden for detailhandelslokaler og for lager- og produktionslokaler opdateres årligt ved hjælp af data for den samlede bygningsbestand fra Danmarks Statistik.

Der er tale om en betydelig usikkerhed i forbindelse med den skønnede bygningsbestand. Det gælder i særdeleshed for detailhandel, lager- og produktion samt kontorer i provinsen. Ledighedsprocenterne bør derfor tages med forbehold.

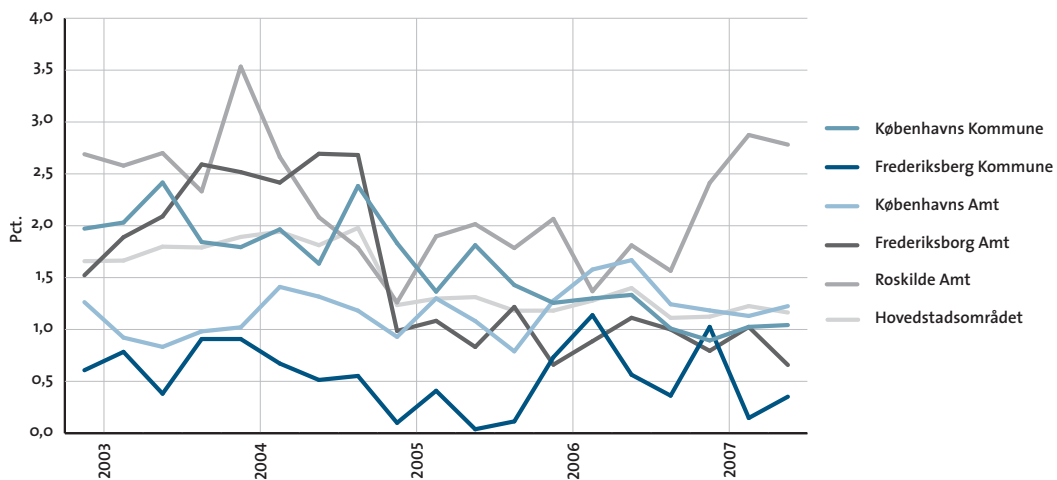
Ledighedsprocenter 1988-2007 – Hele Landet



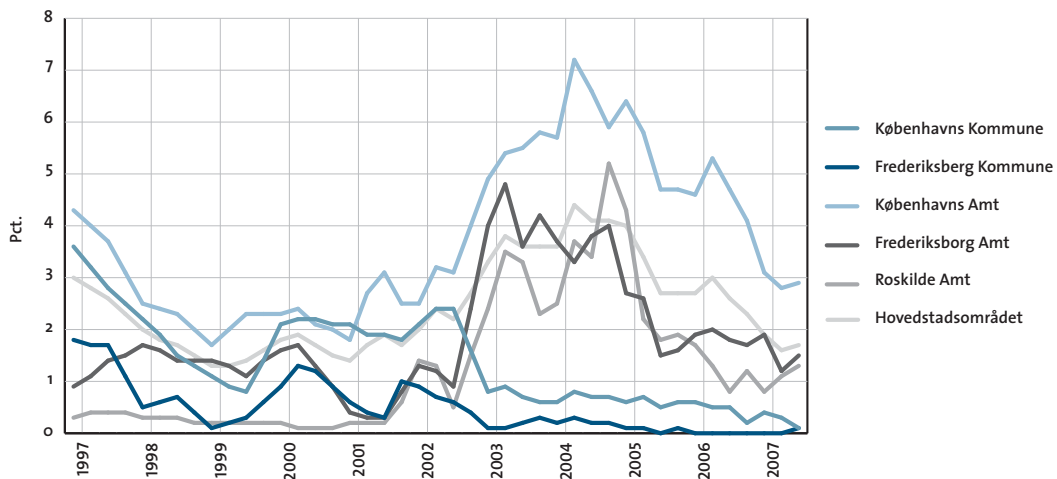
Ledighedsprocenter for kontorlokaler 1997-2007 – Hovedstadsområdet



Ledighedsprocenter for detailhandelslokaler 2003-2007 – Hovedstadsområdet



Ledighedsprocenter for lager- og produktionslokaler 1997-2007 – Hovedstadsområdet



## Ledige erhvervslokaler i kvm.

Juli 2007

	Kontor	Detailhandel	Lager og produktion	I alt
Københavns Kommune	140.400	11.500	5.500	157.500
Frederiksberg Kommune	14.500	500	300	15.200
Københavns Amt	235.800	12.600	248.600	497.000
Frederiksborg Amt	46.100	5.900	53.500	105.400
Roskilde Amt	12.800	10.800	37.600	61.100
<b>Hovedstadsområdet</b>	<b>449.600</b>	<b>41.200</b>	<b>345.500</b>	<b>836.300</b>
Vestsjællands Amt	13.200	12.200	45.900	71.200
Storstrøms Amt	6.900	9.800	19.000	35.800
Bornholms Amt	700	500	3.700	4.900
Fyns Amt	61.900	27.900	86.700	176.500
Sønderjyllands Amt	16.900	9.200	98.900	125.000
Ribe Amt	25.100	15.200	97.300	137.600
Vejle Amt	46.800	19.000	135.100	200.900
Århus Amt	105.800	27.000	146.600	279.400
Ringkøbing Amt	20.900	12.400	73.900	107.200
Viborg Amt	7.000	10.400	65.200	82.600
Nordjyllands Amt	60.900	32.000	188.800	281.700
<b>Resten af landet</b>	<b>366.100</b>	<b>175.700</b>	<b>961.100</b>	<b>1.502.900</b>
<b>Hele landet</b>	<b>815.700</b>	<b>216.900</b>	<b>1.306.600</b>	<b>2.339.200</b>

Note: Totalerne kan afvige pga. afrundinger

## Ændring i ledige kvm. erhvervslokaler

April 2007 – Juli 2007

	Kontor	Detailhandel	Lager og produktion	I alt
Københavns Kommune	-11.400	200	-5.700	-16.900
Frederiksberg Kommune	1.000	300	200	1.500
Københavns Amt	800	1.000	9.700	11.500
Frederiksborg Amt	1.000	-3.300	8.600	6.300
Roskilde Amt	100	-400	5.000	4.700
<b>Hovedstadsområdet</b>	<b>-8.500</b>	<b>-2.200</b>	<b>17.800</b>	<b>7.100</b>
Vestsjællands Amt	2.400	2.700	10.900	16.000
Storstrøms Amt	900	-800	900	1.000
Bornholms Amt	0	0	3.500	3.500
Fyns Amt	3.900	7.900	-26.700	-14.900
Sønderjyllands Amt	-2.100	1.900	6.500	6.300
Ribe Amt	3.800	4.300	26.100	34.200
Vejle Amt	2.100	-3.900	-5.100	-6.900
Århus Amt	7.500	-2.800	-14.700	-10.000
Ringkøbing Amt	-800	2.100	-4.900	-3.600
Viborg Amt	-600	800	20.300	20.500
Nordjyllands Amt	-2.600	900	36.700	35.000
<b>Resten af landet</b>	<b>14.400</b>	<b>13.000</b>	<b>53.300</b>	<b>80.700</b>
<b>Hele landet</b>	<b>5.900</b>	<b>10.800</b>	<b>71.100</b>	<b>87.800</b>

Note: Totalerne kan afvige pga. afrundinger

## Ledige kontorlokaler i kvm.

	2006		2007		1. juli	Kvartalsændring	Årsændring
	1. juli	1. oktober	1. januar	1. april			
Københavns Kommune	162.300	158.500	156.000	151.900	140.400	-11.500	-21.900
Frederiksberg Kommune	16.100	14.200	12.300	13.400	14.500	1.100	-1.600
Københavns Amt	267.900	259.800	193.600	235.000	235.800	800	-32.100
Frederiksborg Amt	47.500	42.600	39.200	45.100	46.100	1.000	-1.400
Roskilde Amt	11.700	11.000	9.800	12.700	12.800	100	1.100
<b>Hovedstadsområdet</b>	<b>505.500</b>	<b>486.000</b>	<b>410.800</b>	<b>458.000</b>	<b>449.600</b>	<b>-8.400</b>	<b>-55.900</b>
Vestsjællands Amt	10.800	7.900	11.400	10.700	13.200	2.500	2.400
Storstrøms Amt	5.500	4.800	6.800	6.000	6.900	900	1.400
Bornholms Amt	0	500	1.300	700	700	0	700
Fyns Amt	65.400	61.600	58.200	58.100	61.900	3.800	-3.500
Sønderjyllands Amt	11.500	10.300	9.200	19.000	16.900	-2.100	5.400
Ribe Amt	15.900	19.300	22.900	21.300	25.100	3.800	9.200
Vejle Amt	48.400	44.300	45.000	44.700	46.800	2.100	-1.600
Århus Amt	97.900	103.200	102.200	98.300	105.800	7.500	7.900
Ringkøbing Amt	21.300	23.900	22.600	21.700	20.900	-800	-400
Viborg Amt	11.900	11.000	8.700	7.600	7.000	-600	-4.900
Nordjyllands Amt	68.400	64.900	68.200	63.500	60.900	-2.600	-7.500
<b>Resten af landet</b>	<b>357.000</b>	<b>351.700</b>	<b>356.500</b>	<b>351.700</b>	<b>366.100</b>	<b>14.400</b>	<b>9.100</b>
<b>Hele landet</b>	<b>862.500</b>	<b>837.800</b>	<b>767.300</b>	<b>809.700</b>	<b>815.700</b>	<b>6.000</b>	<b>-46.800</b>

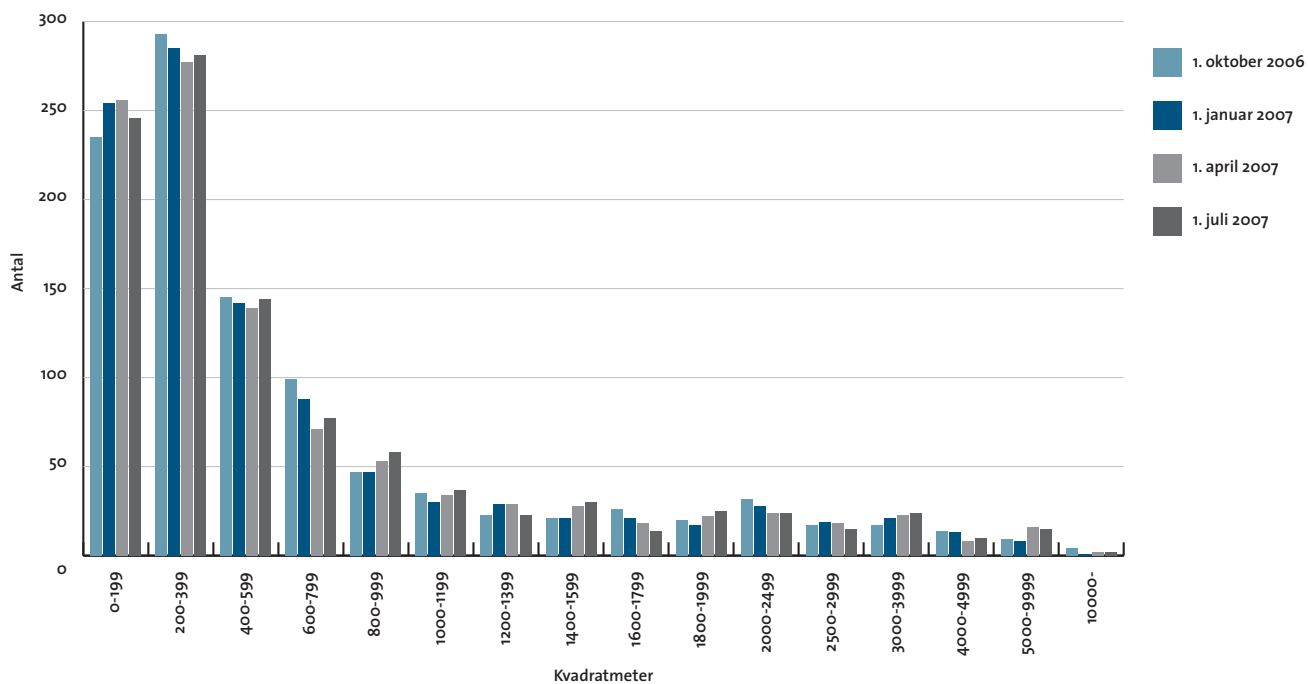
Note: Totalerne kan afvige pga. afrundinger

## Ledige kontorlokaler i pct. af skønnet bygningsmasse

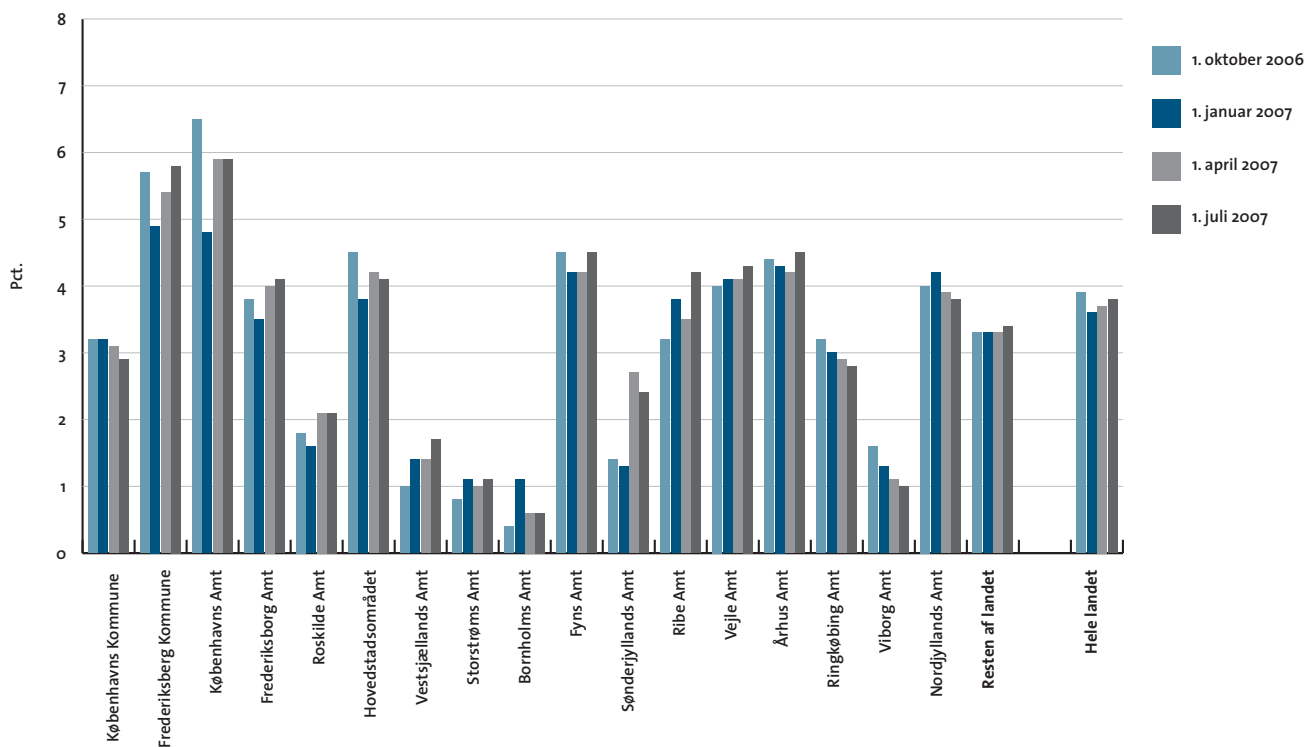
	2006		2007		1. juli	Kvartalsændring i procentpoint	Årsændring i procentpoint
	1. juli	1. oktober	1. januar	1. april			
Københavns Kommune	3,3	3,2	3,2	3,1	2,9	-0,2	-0,4
Frederiksberg Kommune	6,4	5,7	4,9	5,4	5,8	0,4	-0,7
Københavns Amt	6,7	6,5	4,8	5,9	5,9	0,0	-0,8
Frederiksborg Amt	4,3	3,8	3,5	4,0	4,1	0,1	-0,1
Roskilde Amt	1,9	1,8	1,6	2,1	2,1	0,0	0,2
<b>Hovedstadsområdet</b>	<b>4,7</b>	<b>4,5</b>	<b>3,8</b>	<b>4,2</b>	<b>4,1</b>	<b>-0,1</b>	<b>-0,5</b>
Vestsjællands Amt	1,4	1,0	1,4	1,4	1,7	0,3	0,3
Storstrøms Amt	0,9	0,8	1,1	1,0	1,1	0,1	0,2
Bornholms Amt	0,0	0,4	1,1	0,6	0,6	0,0	0,6
Fyns Amt	4,8	4,5	4,2	4,2	4,5	0,3	-0,3
Sønderjyllands Amt	1,6	1,4	1,3	2,7	2,4	-0,3	0,8
Ribe Amt	2,6	3,2	3,8	3,5	4,2	0,6	1,5
Vejle Amt	4,4	4,0	4,1	4,1	4,3	0,2	-0,2
Århus Amt	4,1	4,4	4,3	4,2	4,5	0,3	0,3
Ringkøbing Amt	2,9	3,2	3,0	2,9	2,8	-0,1	-0,1
Viborg Amt	1,8	1,6	1,3	1,1	1,0	-0,1	-0,7
Nordjyllands Amt	4,2	4,0	4,2	3,9	3,8	-0,2	-0,5
<b>Resten af landet</b>	<b>3,3</b>	<b>3,3</b>	<b>3,3</b>	<b>3,3</b>	<b>3,4</b>	<b>0,1</b>	<b>0,1</b>
<b>Hele landet</b>	<b>4,0</b>	<b>3,9</b>	<b>3,6</b>	<b>3,7</b>	<b>3,8</b>	<b>0,0</b>	<b>-0,2</b>

Note: Ved omregningen til procent kan der pga. afrunding forekomme mindre afvigelser

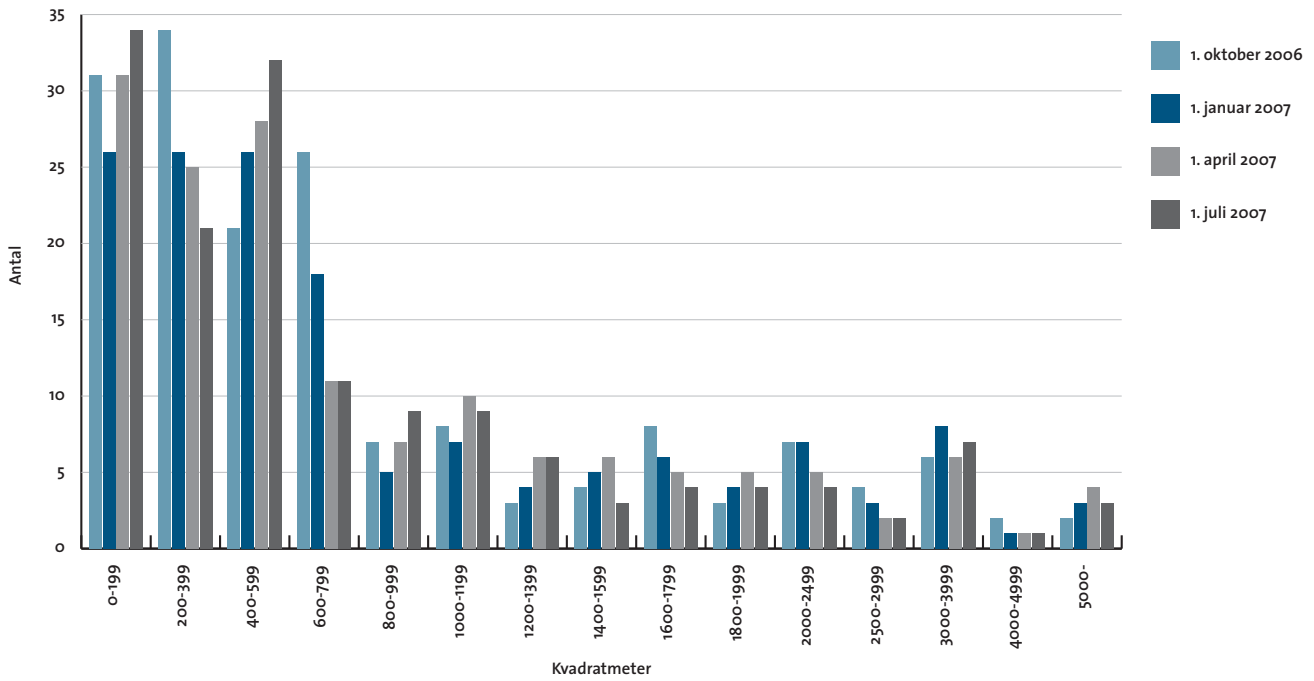
Antal ledige kontorlokaler fordelt efter størrelse



Ledige kontorlokaler i pct. af skønnet bygningsmasse



Ledige kontorlokaler i Københavns Kommune - fordelt efter størrelse



**Ledige detailhandelslokaler i kvm.**

	2006		2007		1. juli	Kvartalsændring	Årsændring
	1. juli	1. oktober	1. januar	1. april			
Københavns Kommune	14.700	11.200	9.900	11.300	11.500	200	-3.200
Frederiksberg Kommune	700	500	1.300	200	500	300	-200
Københavns Amt	17.100	12.800	12.200	11.600	12.600	1.000	-4.500
Frederiksborg Amt	9.900	8.900	7.100	9.100	5.900	-3.200	-4.000
Roskilde Amt	7.000	6.100	9.300	11.100	10.800	-300	3.800
<b>Hovedstadsområdet</b>	<b>49.500</b>	<b>39.400</b>	<b>39.800</b>	<b>43.400</b>	<b>41.200</b>	<b>-2.200</b>	<b>-8.300</b>
Vestsjællands Amt	7.600	10.100	6.900	9.500	12.200	2.700	4.600
Storstrøms Amt	5.100	7.100	4.600	10.600	9.800	-800	4.700
Bornholms Amt	0	0	1.200	500	500	0	500
Fyns Amt	23.500	23.400	25.600	20.000	27.900	7.900	4.400
Sønderjyllands Amt	10.200	5.900	6.600	7.400	9.200	1.800	-1.000
Ribe Amt	12.700	15.300	15.300	10.900	15.200	4.300	2.500
Vejle Amt	17.600	18.100	18.000	22.900	19.000	-3.900	1.400
Århus Amt	32.600	32.800	30.700	29.800	27.000	-2.800	-5.600
Ringkøbing Amt	10.400	8.500	11.400	10.300	12.400	2.100	2.000
Viborg Amt	10.100	8.200	11.600	9.600	10.400	800	300
Nordjyllands Amt	26.300	29.500	29.900	31.100	32.000	900	5.700
<b>Resten af landet</b>	<b>156.000</b>	<b>158.900</b>	<b>161.800</b>	<b>162.700</b>	<b>175.700</b>	<b>13.000</b>	<b>19.700</b>
<b>Hele landet</b>	<b>205.600</b>	<b>198.300</b>	<b>201.600</b>	<b>206.100</b>	<b>216.900</b>	<b>10.800</b>	<b>11.300</b>

Note: Totalerne kan afvige pga. afrundinger

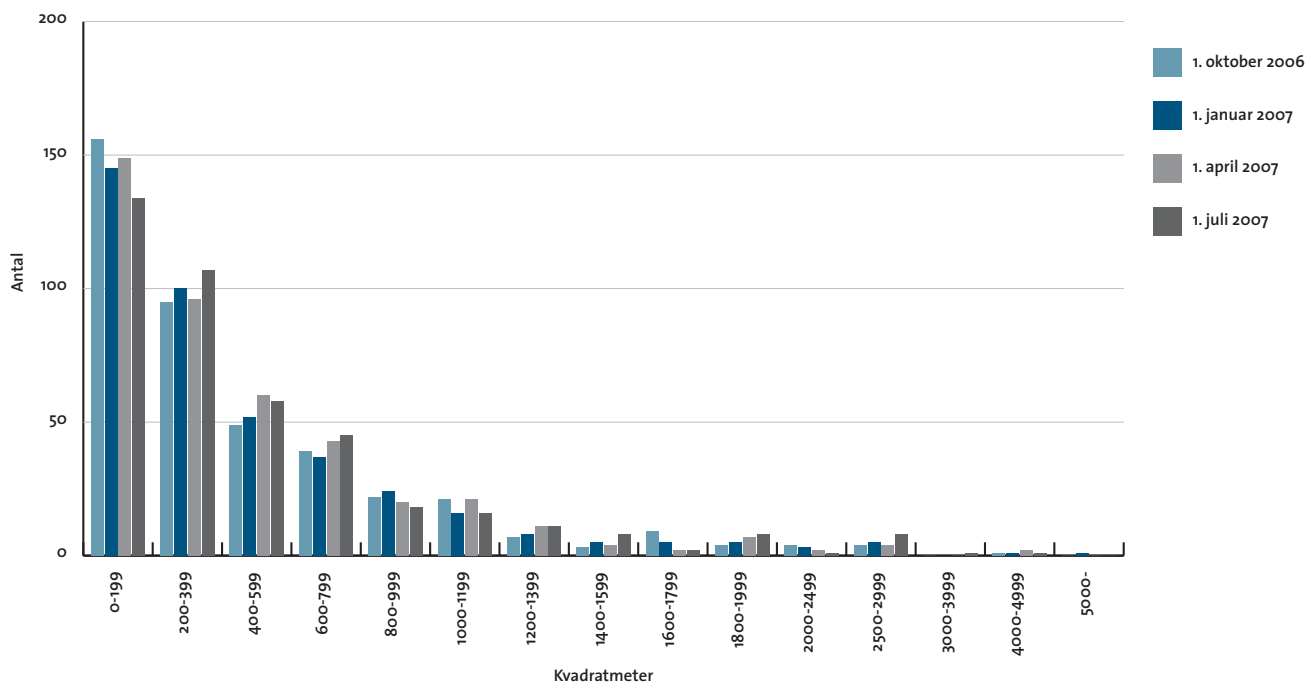
**Ledige detailhandelslokaler i pct. af skønnet bygningsmasse**

	2006		2007		1. juli	Kvartalsændring i procentpoint	Årsændring i procentpoint
	1. juli	1. oktober	1. januar	1. april			
Københavns Kommune	1,3	1,0	0,9	1,0	1,0	0,0	-0,3
Frederiksberg Kommune	0,6	0,4	1,0	0,1	0,4	0,2	-0,2
Københavns Amt	1,7	1,2	1,2	1,1	1,2	0,1	-0,4
Frederiksborg Amt	1,1	1,0	0,8	1,0	0,7	-0,4	-0,5
Roskilde Amt	1,8	1,6	2,4	2,9	2,8	-0,1	1,0
<b>Hovedstadsområdet</b>	<b>1,4</b>	<b>1,1</b>	<b>1,1</b>	<b>1,2</b>	<b>1,2</b>	<b>-0,1</b>	<b>-0,2</b>
Vestsjællands Amt	1,2	1,6	1,1	1,5	1,9	0,4	0,7
Storstrøms Amt	0,9	1,3	0,8	1,9	1,8	-0,1	0,9
Bornholms Amt	0,0	0,0	1,3	0,6	0,6	0,0	0,6
Fyns Amt	2,0	2,0	2,2	1,7	2,4	0,7	0,4
Sønderjyllands Amt	1,9	1,1	1,2	1,4	1,7	0,3	-0,2
Ribe Amt	2,6	3,1	3,1	2,2	3,1	0,9	0,5
Vejle Amt	2,2	2,3	2,3	2,9	2,4	-0,5	0,2
Århus Amt	2,2	2,2	2,1	2,0	1,8	-0,2	-0,4
Ringkøbing Amt	1,7	1,4	1,9	1,7	2,1	0,4	0,3
Viborg Amt	2,0	1,6	2,3	1,9	2,1	0,2	0,1
Nordjyllands Amt	2,5	2,8	2,8	2,9	3,0	0,1	0,5
<b>Resten af landet</b>	<b>2,0</b>	<b>2,0</b>	<b>2,0</b>	<b>2,1</b>	<b>2,2</b>	<b>0,2</b>	<b>0,2</b>
<b>Hele landet</b>	<b>1,8</b>	<b>1,7</b>	<b>1,8</b>	<b>1,8</b>	<b>1,9</b>	<b>0,1</b>	<b>0,1</b>

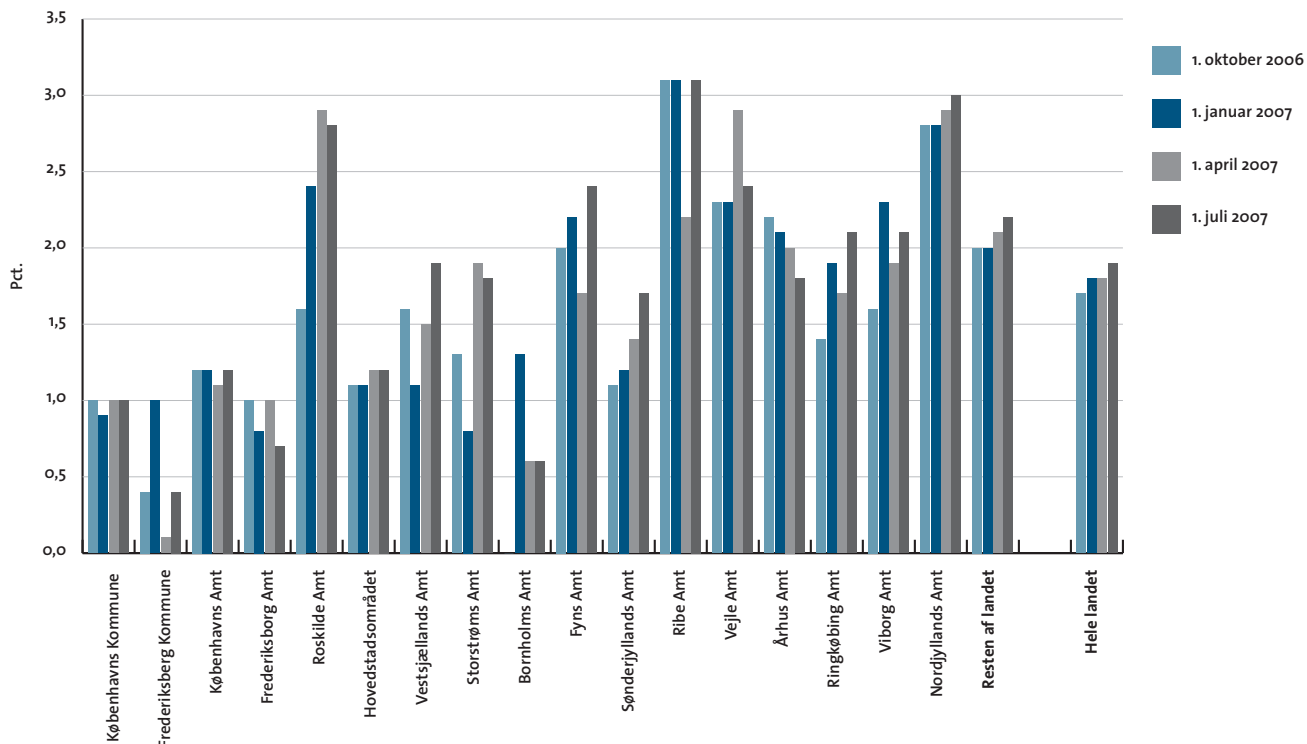
Note: Ved omregningen til procent kan der pga. afrunding forekomme mindre afvigelser



Antal ledige detailhandelslokaler fordelt efter størrelse



Ledige detailhandelslokaler i pct. af skønnet bygningsmasse



**Ledige lager- og produktionslokaler i kvm.**

	2006		2007		1. juli	Kvartalsændring	Årsændring
	1. juli	1. oktober	1. januar	1. april			
Københavns Kommune	22.300	9.400	15.800	11.200	5.500	-5.700	-16.800
Frederiksberg Kommune	0	100	100	100	300	200	300
Københavns Amt	409.400	356.400	267.900	239.000	248.600	9.600	-160.800
Frederiksborg Amt	65.600	62.000	68.600	44.900	53.500	8.600	-12.100
Roskilde Amt	25.300	36.800	24.100	32.600	37.600	5.000	12.300
<b>Hovedstadsområdet</b>	<b>522.600</b>	<b>464.700</b>	<b>376.400</b>	<b>327.700</b>	<b>345.500</b>	<b>17.800</b>	<b>-177.100</b>
Vestsjællands Amt	57.600	44.600	49.200	35.000	45.900	10.900	-11.700
Storstrøms Amt	19.700	17.800	15.300	18.200	19.000	800	-700
Bornholms Amt	5.300	4.800	1.100	200	3.700	3.500	-1.600
Fyns Amt	136.300	115.000	173.200	113.400	86.700	-26.700	-49.600
Sønderjyllands Amt	82.800	90.300	81.600	92.400	98.900	6.500	16.100
Ribe Amt	114.900	108.900	93.800	71.200	97.300	26.100	-17.600
Vejle Amt	164.800	168.900	138.700	140.200	135.100	-5.100	-29.700
Århus Amt	182.800	182.200	182.200	161.300	146.600	-14.700	-36.200
Ringkøbing Amt	100.100	94.300	68.000	78.800	73.900	-4.900	-26.200
Viborg Amt	67.800	54.100	70.100	45.000	65.200	20.200	-2.600
Nordjyllands Amt	195.400	151.400	149.700	152.100	188.800	36.700	-6.600
<b>Resten af landet</b>	<b>1.127.500</b>	<b>1.032.200</b>	<b>1.023.000</b>	<b>907.800</b>	<b>961.100</b>	<b>53.300</b>	<b>-166.400</b>
<b>Hele landet</b>	<b>1.650.100</b>	<b>1.496.900</b>	<b>1.399.400</b>	<b>1.235.600</b>	<b>1.306.600</b>	<b>71.000</b>	<b>-343.500</b>

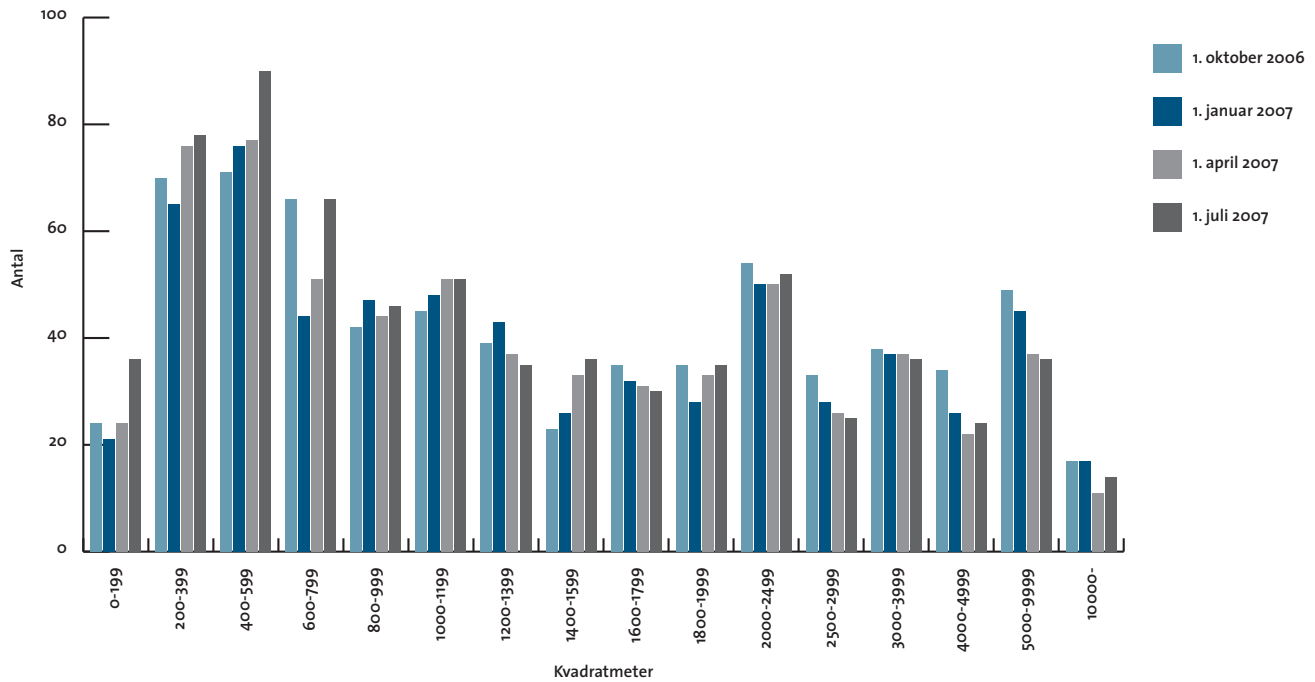
Note: Totalerne kan afvige pga. afrundinger

**Ledige lager- og produktionslokaler i pct. af skønnet bygningsmasse**

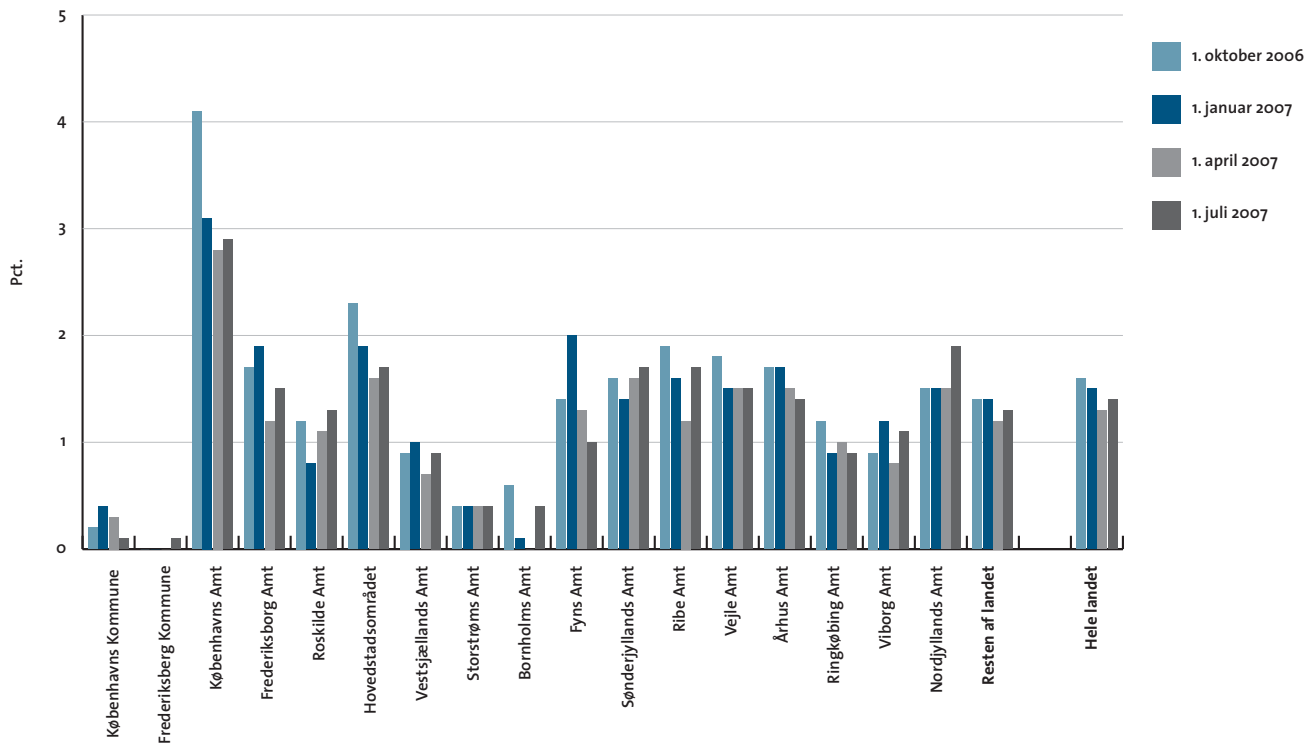
	2006		2007		1. juli	Kvartalsændring i procentpoint	Årsændring i procentpoint
	1. juli	1. oktober	1. januar	1. april			
Københavns Kommune	0,5	0,2	0,4	0,3	0,1	-0,1	-0,4
Frederiksberg Kommune	0,0	0,0	0,0	0,0	0,1	0,1	0,1
Københavns Amt	4,7	4,1	3,1	2,8	2,9	0,1	-1,9
Frederiksborg Amt	1,8	1,7	1,9	1,2	1,5	0,2	-0,3
Roskilde Amt	0,8	1,2	0,8	1,1	1,3	0,2	0,4
<b>Hovedstadsområdet</b>	<b>2,6</b>	<b>2,3</b>	<b>1,9</b>	<b>1,6</b>	<b>1,7</b>	<b>0,1</b>	<b>-0,9</b>
Vestsjællands Amt	1,2	0,9	1,0	0,7	0,9	0,2	-0,2
Storstrøms Amt	0,5	0,4	0,4	0,4	0,4	0,0	0,0
Bornholms Amt	0,6	0,6	0,1	0,0	0,4	0,4	-0,2
Fyns Amt	1,6	1,4	2,0	1,3	1,0	-0,3	-0,6
Sønderjyllands Amt	1,4	1,6	1,4	1,6	1,7	0,1	0,3
Ribe Amt	2,0	1,9	1,6	1,2	1,7	0,4	-0,3
Vejle Amt	1,8	1,8	1,5	1,5	1,5	-0,1	-0,3
Århus Amt	1,7	1,7	1,7	1,5	1,4	-0,1	-0,3
Ringkøbing Amt	1,3	1,2	0,9	1,0	0,9	-0,1	-0,3
Viborg Amt	1,1	0,9	1,2	0,8	1,1	0,3	0,0
Nordjyllands Amt	1,9	1,5	1,5	1,5	1,9	0,4	-0,1
<b>Resten af landet</b>	<b>1,5</b>	<b>1,4</b>	<b>1,4</b>	<b>1,2</b>	<b>1,3</b>	<b>0,1</b>	<b>-0,2</b>
<b>Hele landet</b>	<b>1,8</b>	<b>1,6</b>	<b>1,5</b>	<b>1,3</b>	<b>1,4</b>	<b>0,1</b>	<b>-0,4</b>

Note: Ved omregningen til procent kan der pga. afrunding forekomme mindre afvigelser

Antal ledige lager- og produktionslokaler fordelt efter størrelse



Ledige lager- og produktionslokaler i pct. af skønnet bygningsmasse



## Skønnet bygningsbestand i kvm.

Juli 2007

	Kontor	Detailhandel	Lager og produktion	I alt
Københavns Kommune	4.911.800	1.106.300	4.387.400	10.405.500
Frederiksberg Kommune	250.000	129.600	335.700	715.300
Københavns Amt	4.007.500	1.027.100	8.628.100	13.662.700
Frederiksborg Amt	1.113.700	890.200	3.605.100	5.609.000
Roskilde Amt	600.000	387.400	2.983.500	3.970.900
<b>Hovedstadsområdet</b>	<b>10.883.000</b>	<b>3.540.600</b>	<b>19.939.800</b>	<b>34.363.400</b>
Vestsjællands Amt	791.500	638.200	4.880.800	6.310.500
Storstrøms Amt	630.100	546.700	4.299.100	5.475.900
Bornholms Amt	114.600	92.600	830.900	1.038.100
Fyns Amt	1.374.700	1.175.600	8.486.900	11.037.200
Sønderjyllands Amt	713.400	542.700	5.828.700	7.084.800
Ribe Amt	604.000	496.300	5.848.400	6.948.700
Vejle Amt	1.098.700	785.300	9.267.400	11.151.400
Århus Amt	2.369.300	1.469.800	10.709.800	14.548.900
Ringkøbing Amt	744.600	599.200	7.840.000	9.183.800
Viborg Amt	671.700	505.700	5.936.300	7.113.700
Nordjyllands Amt	1.614.200	1.060.400	10.186.500	12.861.100
<b>Resten af landet</b>	<b>10.726.800</b>	<b>7.912.500</b>	<b>74.114.800</b>	<b>92.754.100</b>
<b>Hele landet</b>	<b>21.609.800</b>	<b>11.453.200</b>	<b>94.054.600</b>	<b>127.117.600</b>

Note: Totalerne kan afvige pga. afrundinger